

RAPORT O STANIE GMINY SZUDZIAŁOWO



Urząd Gminy Szudziałowo

ul. Bankowa 1

16-113 Szudziałowo

www.szudzialowo-gmina.pl

e-mail: sekretariat@szudzialowo-gmina.pl

tel. 85 722 14 04, fax. 85 722 14 41

SZUDZIAŁOWO, MAJ 2023

SPIS TREŚCI

I.	Wstęp	str. 1
II.	Informacje ogólne	str. 1
III.	Informacje finansowe i inwestycyjne	str. 7
IV.	Ład przestrzenny	str. 14
V.	Środowisko	str. 16
VI.	Informacja o realizacji strategii, programów, projektów	str. 22
VII.	Działalność Rady Gminy Szudziałowo	str. 31
VIII.	Opieka zdrowotna	str. 42
IX.	Pomoc społeczna	str. 42
X.	Oświata	str. 45
XI.	Działalność kulturalna	str. 48
XII.	Bezpieczeństwo publiczne i ochrona przeciwpożarowa	str. 52
XIII.	Podsumowanie	str. 58

I. Wstęp

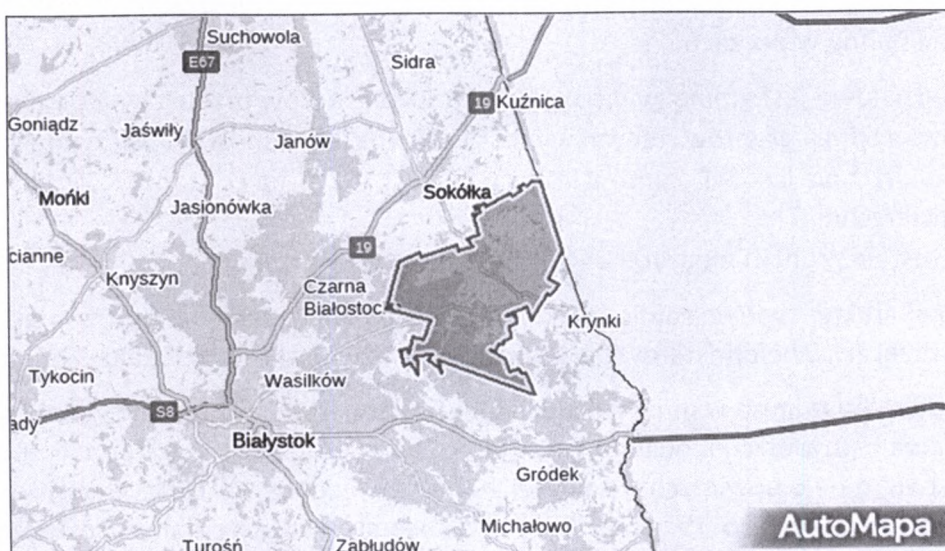
Obowiązek sporządzenia raportu o stanie gminy wynika z art. 28aa ustawy z dnia 8 marca 1990 r. o samorządzie gminnym (t.j. Dz.U. z 2023 r., poz. 40). Raport obejmuje podsumowanie działalności Wójta gminy Szudziałowo w 2022 roku.

Zgodnie z ww. podstawą prawną, Wójt, co roku do dnia 31 maja przedstawia radzie gminy raport o stanie gminy. Raport obejmuje podsumowanie działalności wójta w roku poprzednim, w szczególności realizację polityk, programów i strategii oraz uchwał rady gminy. Rada Gminy rozpatruje raport podczas sesji, na której podejmowana jest uchwała w sprawie udzielenia lub nieudzielenia absolutorium wójtowi. Raport rozpatrywany jest w pierwszej kolejności. Nad przedstawionym raportem przeprowadza się debatę. W debacie radni gminy mogą zabrać głos bez ograniczeń czasowych. W debacie nad raportem głos mogą zabrać również mieszkańcy gminy. Mieszkaniec, który chciałby zabrać głos w debacie, składa do przewodniczącego rady pisemne zgłoszenie poparte co najmniej podpisami 20 osób. Zgłoszenie składa się najpóźniej w dniu poprzedzającym dzień, na który zwołana została sesja Rady Gminy, podczas której ma być przedstawiany raport o stanie gminy. Mieszkańcy są dopuszczani do głosu wg kolejności otrzymania przez przewodniczącego rady zgłoszenia. Liczba mieszkańców mogących zabrać głos w debacie wynosi 15, chyba że rada postanowi o zwiększeniu tej liczby. Po zakończeniu debaty nad raportem o stanie gminy rada gminy przeprowadza głosowanie nad udzieleniem wójtowi wotum zaufania.

II. Informacje ogólne

1. OGÓLNA CHARAKTERYSTYKA GMINY

Gmina Szudziałowo leży we wschodniej części województwa podlaskiego i przylega do granicy z Białorusią. Gmina graniczy również z: gminą Sokółka, gminą Supraśl, gminą Krynki oraz gminą Gródek. Jej powierzchnia wynosi **30 164 ha**, co stanowi około 14,7% powierzchni powiatu sokólskiego i 1,5% powierzchni województwa podlaskiego. Przez gminę przebiegają dwie drogi wojewódzkie: 1) Krynki – Sokółka – droga nr 674, 2) droga Krynki – Białystok – droga nr 676.



Źródło: <https://mapa.targeo.pl/szudzialowo,679574/gmina>

Gmina Szudziałowo podzielona jest na 34 sołectwa, na które składają się 43 miejscowości: Babiki, Biały Ług, Boratyńszczyzna, Brzozowy Hrud, Chmielowszczyzna, Grzybowski, Harkawicze, Horczaki, Jeziorek, Klin, Knyszewicze, Kozłowy Ług, Lipowy Most, Łażnisko, Markowy Wygon, Minkowce, Miskieniki Wielkie, Nowe Trzciano, Nowinka, Nowy Ostrów, Ostrówek, Ostrów Północny, Pierožki, Poczopek, Podłużnisko, Rowek, Słoja, Słójka, Słójka Borowski, Sosnowik, Stare Trzciano, Suchy Hrud, Suchynicze, Sukowicze, Szczęsnowicze, Szudziałowo, Talkowszczyzna, Usnarz Górny, Wierzchlesie, Wojnowce, Zubrzyca Mała, Zubrzyca Wielka.

Liczba ludności gminy Szudziałowo zameldowanej na pobyt stały

	Stan na dzień 31.12.2020 r.	Stan na dzień 31.12.2021 r.	Stan na dzień 31.12.2022 r.
Liczba ludności ogółem	2892	2847	2818
w tym kobiet	1441	1427	1406
w tym mężczyzn	1451	1420	1412

Największą miejscowością w gminie jest Szudziałowo. W tej miejscowości znajduje się siedziba władz gminy. W Szudziałowie znajdują się ważne dla funkcjonowania społeczności instytucje: szkoła podstawowa z oddziałem przedszkolnym, gminny ośrodek pomocy społecznej, gminny ośrodek animacji kultury i rekreacji, biblioteka gminna, ośrodek zdrowia, filia banku, kościół rzymskokatolicki, cmentarz grzebalny. Mieszkańcy gminy Szudziałowo tworzą wspólnoty parafialne:

- parafie rzymskokatolickie: Szudziałowo, Minkowce, Krynki, Podlipki, Sokółka,
- parafie prawosławne: Ostrów Północny, Samogród, Wierzchlesie, Jurowlany.

Geograficznie gmina położona jest w obrębie dwóch mezoregionów: Wzgórza Sokólskie i Wysoczyzna Białostocka, wchodzących w skład makroregionu Niziny Północno – Podlaskiej. Na terenie gminy występują obszary i obiekty prawnie chronione: Park Krajobrazowy Puszczy Knyszyńskiej im. prof. W. Sławińskiego, Obszar Krajobrazu Chronionego Wzgórz Sokólskich. Usytuowane są również rezerваты przyrody: Stare Biele, Góra Pieszczana, Stara Dębina, Woronicza i Bahno w Borkach.

Gmina Szudziałowo jest gminą wiejską, gdzie rozkład gruntów przedstawia się następująco :

- powierzchnia gruntów rolnych wynosi 13395 ha, co stanowi 44,41 % powierzchni,
- powierzchnia lasów i gruntów leśnych wynosi 15223 ha co stanowi 50,47 % powierzchni,
- pozostałe grunty i nieużytki 1547 ha – 5,13 % powierzchni.

Gmina ma charakter typowo rolniczy. Okolice Szudziałowa to zagłębienie borówki amerykańskiej i czarnej porzeczki. Wielohektarowe plantacje na stałe wpisały się w lokalny krajobraz.

Ilość gospodarstw rolnych w gminie Szudziałowo wynosi 1920. Na terenie gminy dominują gospodarstwa o powierzchni od 1 do 5 ha – 905. Drugą grupą pod względem liczebności są gospodarstwa rolne o powierzchni powyżej 10 ha - 277 jednostek. Gospodarstw o powierzchni w przedziale 5-10 ha jest 272 (wszystkie prowadzą działalność rolniczą), zaś jednostek do 1 ha użytków rolnych jest 466.

W gminie uprawiana jest głównie pszenica i pszenżyto. W mniejszym stopniu jęczmień, żyto i

owies, warzywa gruntowe, kukurydza na ziarno.

W prowadzonej na terenie gminy produkcji zwierzęcej głównie dominowały gospodarstwa rolne, które zajmują się chowem bydła oraz drobiu kurzego, w mniejszym stopniu trzodą chlewną.

Pod względem typologicznym gleby gminy Szudziałowo są mało zróżnicowane. Na obszarze gminy Szudziałowo dominują typy gleb: gleby pseudobielicowe, gleby piaskowe różnych typów genetycznych oraz gleby brunatne wyługowane.

Bonitacja gruntów ornych gminy Szudziałowo (ha) , przedstawia się następująco:

Klasa I	Klasa II	Klasa IIIa	Klasa IIIb	Klasa IVa	Klasa IVb	Klasa V	Klasa VI	Klasa VIz
-	-	32,2640	824,6853	3223,7910	3386,7700	2528,1363	733,7739	0,40

Bonitacja użytków zielonych gminy Szudziałowo (ha) , przedstawia się następująco:

Klasa I	Klasa II	Klasa III	Klasa IV	Klasa V	Klasa VI	Klasa VIz
-	-	128,2154	1454,2474	767,6046	313,7381	0

Lasy i grunty leśne zajmują powierzchnię 15223 ha i stanowią 50,47% całkowitej powierzchni gminy Szudziałowo. Lasy państwowe należą do Nadleśnictwa Krynki, Nadleśnictwa Supraśl oraz Krajowego Ośrodka Wsparcia Rolnictwa, które zajmują łącznie 89,40% ogólnej powierzchni lasów gminy i występują w zwartym kompleksie Puszczy Knyszyńskiej w południowo - zachodniej części gminy. Lasy prywatne stanowią 10,60% ogólnej powierzchni lasów, są znacznie rozdrobnione i występują głównie w północno - wschodniej części gminy.

Pod względem hydrograficznym gmina Szudziałowo należy w 51% do zlewni Narwi (Wisła) i w 49% do zlewni Niemna. łączna powierzchnia wód otwartych wynosi 72 ha, co stanowi 0,2% obszaru gminy.

Głównym elementem sieci hydrograficznej gminy jest rzeka Słoja dopływ Supraśli. Głównymi jej dopływami są rzeki Starzynka i Poczopówka. Zachodnią część gminy odwodniają drobne dopływy rzeki Sokołdy - Kowszówka, Łanga i Woronicza. Północno -wschodnia część gminy odwodniana jest przez źródło Odły oraz bezimienne ciekę leżące w zlewni Niemna.

2. ROLNICTWO I DZIAŁALNOŚĆ GOSPODARCZA W GMINIE SZUDZIAŁOWO

Informacje dotyczące działalności gospodarczych prowadzonych na terenie gminy

Działalność gospodarcza w gminie Szudziałowo związana jest głównie z rolnictwem, gospodarką leśną, usługami transportowymi, budownictwem i handlem. Do największych przedsiębiorców na terenie gminy należą firmy państwowe: Nadleśnictwo Krynki z siedzibą w Poczopku, Nadleśnictwo Supraśl, Placówka Straży Granicznej w Szudziałowie, firmy prywatne: PPUH „Agropol” Sp. z o.o. w Szudziałowie, Gospodarstwo Ogrodnicze Stanisław Trzonkowski w Ostrowie Północnym, Gospodarstwo Ogrodnicze Wilczewscy w Słoi, Ostrovia Sp.j. M. Trwoga, M. Trwoga w Ostrowie Północnym, Stanica Kresowa Edyta Szubska oraz sklepy spożywcze: w Szudziałowie, Wierzchlesiu, Babikach i Talkowszczyźnie.

Baza przedsiębiorców znajduje się w Centralnej Ewidencji Informacji Działalności Gospodarczej (CEIDG) prowadzonej przez Ministra Rozwoju Pracy i Technologii, która jest

ogólnodostępna. Według dostępnych danych liczba zarejestrowanych – aktywnych wpisów działalności gospodarczej na terenie Gminy Szudziałowo wynosi 87.

W roku 2022 nowych wpisów dokonało 5 przedsiębiorców. Zmianę wykonywania działalności gospodarczej dokonało 7 przedsiębiorców (w tym 4 zawieszenia). 2 zdecydowało się na zamknięcie działalności gospodarczej czyli wykreślenie z ewidencji CEIDG.

Liczba wpisów w Centralnej Ewidencji Informacji Działalności Gospodarczej według rodzajów działalności na dzień 31.12.2022 r.

L.p.	Rodzaj działalności	Ilość działalności
1.	Uprawy rolne połączone z chowem i hodowlą zwierząt (działalność mieszana)	3
2.	Gospodarka leśna i pozostała działalność leśna, z wyłączeniem pozyskiwania produktów leśnych	3
3.	Produkcja wyrobów z mięsa, włączając wyroby z mięsa drobiowego	1
4.	Działalność usługowa związana z leśnictwem	10
5.	Produkcja wyrobów tartacznych	2
6.	Produkcja pozostałych wyrobów stolarskich i ciesielskich dla budownictwa	2
7.	Produkcja pozostałych wyrobów z drewna; produkcja wyrobów z korka, słomy i materiałów używanych do wyplatania	1
8.	Produkcja pozostałych wyrobów z tworzyw sztucznych	1
9.	Produkcja mebli kuchennych	1
10.	Naprawa i konserwacja maszyn	1
11.	Wytwarzanie gotowych posiłków i dań	1
12.	Odzysk surowców z materiałów segregowanych	1
13.	Realizacja projektów budowlanych związanych ze wznoszeniem budynków	1
14.	Działalność agentów zajmujących się sprzedażą towarów różnego rodzaju	1
15.	Przygotowanie terenu pod budowę	1
16.	Wykonywanie instalacji elektrycznych	3
17.	Tynkowanie	3
18.	Zakładanie stolarki budowlanej	1
19.	Wykonywanie pozostałych robót budowlanych wykończeniowych	2
20.	Wykonywanie konstrukcji i pokryć dachowych	1
21.	Konserwacja i naprawa pojazdów samochodowych, z wyłączeniem motocykli	2
22.	Sprzedaż hurtowa zboża, nieprzetworzonego tytoniu, nasion i pasz dla zwierząt	1
23.	Sprzedaż detaliczna prowadzona w niewyspecjalizowanych sklepach z przewagą żywności, napojów i wyrobów tytoniowych	3
24.	Pozostała działalność profesjonalna, naukowa i techniczna	2
25.	Sprzedaż detaliczna prowadzona przez domy sprzedaży wysyłkowej lub Internet	3
26.	Obiekty noclegowe turystyczne i miejsca krótkotrwałego zakwaterowania	1

27.	Transport drogowy towarów	8
28.	Działalność związana z oprogramowaniem	6
29.	Pozostałe doradztwo w zakresie prowadzenia działalności gospodarczej i zarządzania	2
30.	Działalność w zakresie inżynierii i związane z nią doradztwo techniczne	2
31.	Pozostałe badania i analizy techniczne	1
32.	Pozaszkolne formy edukacji sportowej oraz zajęć sportowych i rekreacyjnych	1
33.	Pozostałe pozaszkolne formy edukacji, gdzie indziej niesklasyfikowane	1
34.	Praktyka lekarska ogólna	1
35.	Praktyka pielęgniarek i położnych	1
36.	Pozostała działalność rozrywkowa i rekreacyjna, gdzie indziej niesklasyfikowana	1
37.	Działalność związana z wystawianiem przedstawień artystycznych	1
38.	Działalność agentów i brokerów ubezpieczeniowych	1
39.	Działalność agencji reklamowych	2
40.	Naprawa i konserwacja sprzętu (tele)komunikacyjnego	1
41.	Pozostała działalność rozrywkowa i rekreacyjna	1
42.	Pozyskiwanie drewna	1
43.	Produkcja ceramicznych wyrobów stołowych i ozdobnych	1
44.	Produkcja pozostałych wyrobów z betonu, gipsu i cementu	1
45.	Sprzedaż hurtowa części i akcesoriów do pojazdów samochodowych z wyłączeniem motocykli	1
46.	Pozostała działalność usługowa, gdzie indziej niesklasyfikowana	1

Agroturystyka

Gmina Szudziałowo prowadzi ewidencję innych obiektów niż obiekty hotelarskie, w których są świadczone usługi hotelarskie na terenie gminy Szudziałowo. Zgodnie z ww. ewidencją miejsc noclegowych, zgłoszonych do rejestru jest 9 obiektów jako agroturystyka, 1 obiekt jako działalność gospodarcza - usługi w zakresie innych obiektów świadczących usługi hotelarskie.

3. PRZYNALEŻNOŚĆ DO ZWIĄZKÓW I STOWARZYSZEŃ

Gmina Szudziałowo jest członkiem Stowarzyszenia Lokalna Grupa Działania „Szlak Tatarski”, Związku Gmin Wiejskich Województwa Podlaskiego, Sokólsko-Białostockiego Klastra Energii oraz Partnerstwa Augustowsko – Biebrzańskiego Parku Turystycznego.

Członkostwo w Lokalnej Grupie Działania Szlak Tatarski określone zostało Uchwałą Nr XV/86/08 Rady Gminy Szudziałowo z dnia 26 września 2008 roku w sprawie przystąpienia Gminy Szudziałowo do Stowarzyszenia „Lokalna Grupa Działania Szlak Tatarski” obejmującego obszar gmin: Sokółka, Krynki, Szudziałowo, Kuźnica, Sidra. Uchwałą Nr VI.36.2015 Rady Gminy Szudziałowo z dnia 29 czerwca 2015 roku w sprawie kontynuowania członkostwa Gminy Szudziałowo w Stowarzyszeniu Lokalna Grupa Szlak Tatarski z siedzibą w Sokółce w okresie programowania PROW 2014-2020 oraz Uchwałą Nr V.28.2015 Rady Gminy Szudziałowo z dnia 27 maja 2015 roku w sprawie zmiany Uchwały Nr XV/86/08 Rady Gminy Szudziałowo z dnia 26 września 2008 roku w sprawie przystąpienia

Gminy Szudziałowo do Stowarzyszenia „Lokalna Grupa Działania Szlak Tatarski” obejmującego obszar gmin: Sokółka, Krynki, Szudziałowo, Kuźnica, Sidra. Zapisami tej ostatniej uchwały Rada Gminy Szudziałowo oddelegowała Tadeusza Tokarewicza Wójta Gminy do reprezentowania Gminy Szudziałowo w stowarzyszeniu. Członkostwo w LGD „Szlak Tatarski” jest związane z obowiązkiem wniesienia składki członkowskiej, która w roku 2022 wyniosła 8.000,00 zł.

Członkostwo w stowarzyszeniu Związek Gmin Wiejskich Województwa Podlaskiego określa Uchwała Nr IV/20/11 Rady Gminy Szudziałowo z dnia 11 lutego 2011 roku w sprawie przystąpienia do stowarzyszenia o nazwie: „Związek Gmin Wiejskich Województwa Podlaskiego”. Uchwała w swych zapisach określa, że Gminę w Stowarzyszeniu reprezentuje Wójt. Podstawowym celem Związku jest integracja samorządów wiejskich i rozwiązywanie typowych problemów tego środowiska oraz współdziałanie z gminami w zakresie działalności nad podniesieniem dobrobytu kulturalnego i materialnego gmin wiejskich. Składka z tytułu członkostwa w roku 2022 wyniosła 1012,20 zł.

Zgodnie z wolą Rady Gminy Szudziałowo, wyrażoną w Uchwale XIV.123.2020 z dnia 29 września 2020 roku w sprawie przystąpienia Gminy Szudziałowo do Porozumienia Terytorialnego "Augustowsko-Biebrzański Park Turystyczny" oraz upoważnienia Wójta Gminy Szudziałowo do zawarcia porozumienia.

Głównym celem zawiązanego partnerstwa jest rozwój infrastruktury turystycznej oraz włączenie i aktywizacja społeczności lokalnych.

W 2022 roku członkostwo w partnerstwie nie wymagało wniesienia składki członkowskiej.

Koordinatorem Sokólsko – Białostockiego Klastra Energii jest Spółka z o.o. DOEKO GROUP. Członkami Klastra są samorządy gmin: Szudziałowo, Krynki, Supraśl oraz Powiat Sokólski. W dniu 24 listopada 2021 roku w Supraślu zawarto Porozumienie cywilnoprawne o ustanowieniu klastra energii. W ramach podjętej współpracy powstała Strategia Rozwoju Klastra Energii Sokólsko – Białostocki Klaster Energii oraz Bilans Energetyczny Klastra Energii. Koordynator Klastra, tj. Spółka DOEKO Group odpowiada za kompleksowe przygotowanie projektów oraz koordynowanie projektami inwestycyjnymi. Jest animatorem procesów wewnętrznych i konsolidacyjnych, które mają doprowadzić do identyfikacji wspólnych interesów wszystkich członków klastra. Starostwo Powiatowe w Sokółce pełni rolę Lidera całego Klastra.

Zadaniem Klastra jest stworzenie skutecznego mechanizmu do współpracy społeczności lokalnych w ramach realizacji zaplanowanych działań zmierzających do poprawy jakości życia mieszkańców poprzez redukcję zanieczyszczeń, poprawę bezpieczeństwa energetycznego i zawiązania spółdzielczości lokalnej.

Klaster zakłada realizację następujących celów krajowych:

1. Wzrost bezpieczeństwa energetycznego,
2. Zwiększenie udziału źródeł OZE w krajowym miksie energetycznym,
3. Zwiększenie i racjonalizacja wykorzystania zasobów lokalnych,
4. Pobudzenie rozwoju gospodarczego poza terenami większych aglomeracji.

Klaster określił następujące cele lokalne:

1. Dywersyfikacja różnych źródeł energii celem osiągnięcia bezpieczeństwa energetycznego gmin i mieszkańców,

2. Zwiększenie pewności i ciągłości dostaw,
3. Zagospodarowanie lokalnie dostępnych zasobów,
4. Rozwój społeczeństwa obywatelskiego,
5. Niwelowanie różnic pomiędzy miastami a terenami wiejskimi.

Strategia określa też cele indywidualne, którymi są:

1. Ograniczenie niskiej emisji w tym poprzez inwestycje w odnawialne źródła energii,
2. Edukacja ekologiczna w zakresie odnawialnych źródeł energii,
3. Inicjowanie realizacji indywidualnych inwestycji członków klastra w oparciu o lokalną i krajową strukturę produkcji i konsumpcji energii według kryterium nośników energii,
4. Zwiększenie wykorzystania zasobów lokalnych oraz ich racjonalizacja,
5. Przeciwdziałanie ubóstwu energetycznemu.

W 2022 roku członkostwo w partnerstwie wymagało opłacenia składki członkowskiej w kwocie 7.380,00 zł.

III. Informacje finansowe i inwestycyjne

1. SYTUACJA FINANSOWA GMINY

Budżet gminy na 2022 rok przyjęty został Uchwałą Nr XXIV.187.2021 Rady Gminy Szudziałowo z dnia 29 grudnia 2021 r., w której podstawowe dane przedstawiały się następująco:

- 1) Planowane dochody budżetowe **16.662.953,91 zł**, w tym:
 - dochody bieżące 13.583.594,31 zł
 - dochody majątkowe 3.079.359,60 zł
- 2) Planowane wydatki budżetowe **19.060.911,97 zł**, w tym:
 - wydatki bieżące 13.552.543,72 zł
 - wydatki majątkowe 5.508.368,25 zł

W trakcie roku dokonano zmian uchwałami Rady Gminy i zarządzeniami Wójta. W efekcie dokonanych zmian budżet na dzień 31.12.2022 r. ukształtował się na poziomie:

- 1) Planowane dochody budżetowe **28.632.253,64 zł**, w tym:
 - dochody bieżące 19.449.519,06 zł
 - dochody majątkowe 9.182.734,58 zł
- 2) Planowane wydatki budżetowe **31.602.674,93 zł**, w tym:
 - wydatki bieżące 19.166.860,17 zł
 - wydatki majątkowe 12.435.814,76 zł

Deficyt w wysokości 2.970.421,29 zł planowano pokryć przychodami pochodzącymi z wolnych środków.

Analiza wykonania dochodów i wydatków w 2022 roku

Wyszczególnienie	Plan po zmianach	Wykonanie planu	% wykonania planu
Dochody budżetowe	28.632.253,64	22.577.555,84	78,85
Wydatki budżetowe	31.602.674,93	22.872.164,02	72,37
Deficyt(-)/nadwyżka(+)	- 2.970.421,29	- 294.608,18	X

Zestawienie przedstawia faktyczne wykonanie dochodów i wydatków w 2022 roku. Budżet zamknął się mniejszym deficytem niż zakładano.

Dochody gminy

Dochodami gminy są podatki i opłaty oraz inne dochody własne, a także subwencje i dotacje oraz płatności w ramach budżetu środków europejskich i dotacje celowe otrzymane na programy finansowane z udziałem środków europejskich.

Dochody budżetowe zrealizowano w kwocie **22.577.555,84** zł w podziale na:

- 1) dochody bieżące – 20.136.973,36 zł, co stanowiło 103,53% planu,
- 2) dochody majątkowe – 2.440.582,48 zł, co stanowiło 26,58% planu.

Struktura wykonania w dochodach budżetowych w 2022 roku przedstawia się następująco:

- a) subwencje (oświatowa i wyrównawcza) – 23%
- b) podatki i opłaty lokalne – 15%
- c) udziały w podatku dochodowym PIT i CIT – 18 %
- d) dotacje celowe na zadania własne, zlecone i powierzone – 21%
- e) dochody majątkowe – 11%
- f) dochody z tytułu usług (woda, odprowadzanie ścieków, usługi sprzętem) – 2%
- g) pozostałe dochody – 10 %

Najistotniejszą kategorią dochodów własnych są podatki i opłaty lokalne oraz udziały w podatkach stanowiących dochód budżetu państwa, ponieważ stanowią podstawowe źródło finansowania wydatków gminy. Struktura dochodów wskazuje, iż największy udział w dochodach stanowią subwencje i dotacje.

Wykonanie dochodów za 2022 rok oraz procentowy wzrost do 2021 roku

Wyszczególnienie	Wykonanie na 31.12.2021 r. w zł	Wykonanie na 31.12.2022 r. w zł	Wskaźnik realizacji w % (kol. 3:2)
Dochody, z tego:	20.040.085,72	22.577.555,84	112,66
bieżące	15.938.399,93	20.136.973,36	126,34
majątkowe	4.101.685,79	2.440.582,48	59,50

W 2022 roku gmina pozyskała dodatkowe środki na realizację zadań bieżących i inwestycyjnych z następujących źródeł:

- a) budżet UE – **601.407,98 zł** (inwestycyjne 403.262,54 zł, bieżące 198.145,44 zł)
- b) budżet państwa – **281.991,61 zł** (lokalny transport zbiorowy)
- c) budżet państwa – 1.140.737,04 (inwestycje)
- d) Urząd Marszałkowski Województwa Podlaskiego – **45.900,75 zł** (publiczny transport zbiorowy)
- e) Urząd Marszałkowski Województwa Podlaskiego – **10.000,00 zł** (zadania bieżące), 200.000,00 (inwestycje)
- f) WFOŚiGW w Białymstoku – **9.000,00 zł** (program Czyste Powietrze)

Wydatki gminy

Wydatki budżetowe zrealizowano w kwocie **22.872.164,02 zł.**, w podziale na:

- 1) wydatki bieżące 17.875.907,00 zł - 93,26% planu
- 2) wydatki majątkowe 4.996.257,02 zł - 40,18% planu

Wydatki stanowią pochodną dochodów, zadania realizowano za pośrednictwem Urzędu

Gminy, gminnych jednostek organizacyjnych, a także poprzez inne podmioty, niezaliczane do sektora finansów publicznych. Realizacja wydatków bieżących następuje z dochodów bieżących, a dodatnia różnica stanowi nadwyżkę operacyjną, która jest konieczna do zachowania wskaźnika spłaty zobowiązań.

Największy udział w wydatkach budżetu gminy stanowiły wydatki dotyczące realizacji zadań:

- a) oświata i wychowanie – 22,71%
- b) pomoc społeczna i rodzina – 17,77%
- c) administracja publiczna – 12,39%

Do budżetu gminy na 2022 rok wpłynęła subwencja oświatowa w wysokości 2.811.882,00 zł, oraz dotacja na oddziały przedszkolne w wysokości 62.755,00 zł. Wydatki szkół wyniosły 4.676.438,87 zł., w tym SP Szudziałowo 3.173.084,50 zł, SP Babiki 1.503.354,37 zł.

Wykonanie wydatków za 2022 r. oraz procent wzrostu do 2021 roku

Wyszczególnienie	Wykonanie na 31.12.2021 r. w zł	Wykonanie na 31.12.2022 r. w zł	Wskaźnik realizacji w % (kol. 3:2)
Wydatki, z tego:	18.131.614,87	22.872.164,02	126,14
bieżące	15.797.286,00	17.875.907,00	113,15
majątkowe	2.334.328,87	4.996.257,02	214,03

Zadłużenie na dzień 31.12.2022 r. wyniosło 7.017.723,44 zł., co stanowi 31,08% wykonanych dochodów budżetu za 2022 rok.

Realizacja dochodów przedstawiała się następująco:

1	Dochody majątkowe	2.440.582,48
2	Dochody z subwencji wyrównawcza	2.402.631,00
3	Dochody z subwencji oświatowej	2.811.882,00
4	Dochody z tytułu dotacji i innych wpłat na zadania oświatowe	439.363,54
5	Dochody z tytułu dotacji na pomoc społeczną i rodzinę	3.262.668,72
6	Dochody z tytułu dotacji na zadania własne i zlecone	1.137.265,28
7	Dochody z podatków i opłat	6.815.250,20
8	Dochody z tytułu opłat za odpady komunalne	672.747,00
9	Dochody na zadania w zakresie polityki społecznej	1.482.626,16
10	Środki z Funduszu Pomocy obywatelom Ukrainy	184.275,68
11	Pozostałe dochody	982.263,78
Zrealizowane dochody		22.577.555,84

Realizacja wydatków przedstawiała się następująco:

1	Wydatki inwestycyjne	4.996.257,02
2	Dotacja podmiotowa dla GOAKiR	500.000,00
3	Wydatki szkół	4.819.766,97
4	Oświata i edukacyjna opieka wychowawcza	375.454,93

5	Wydatki Urzędu i Rady Gminy	2.833.931,50
6	Wydatki na OSP	233.274,86
7	Pomoc społeczna i rodzina	4.064.408,46
8	Wydatki na rolnictwo	1.194.627,24
9	Drogi oraz gospodarka gruntami i nieruchomościami	175.661,91
10	Obsługa długu	453.121,21
11	Wydatki w zakresie gospodarki komunalnej	1.078.272,66
12	Pozostałe wydatki	2.146.932,26
Zrealizowane wydatki		22.872.164,02

Zestawienie przychodów i rozchodów za 2022 r.

Wyszczególnienie	Plan na 31.12.2022 r.	Wykonanie na 31.12.2022r.
Przychody ogółem	3.030.421,29	3.030.421,29
1. kredyty/pożyczki długoterminowe	0	0
2. wolne środki, nadwyżka	3.030.421,29	3.030.421,29
Rozchody ogółem	60.000,00	60.000,00
1. Spłaty kredytów i pożyczek	60.000,00	60.000,00

Wieloletnia prognoza finansowa – stan na 31.12.2022 r.

W 2022 r. opracowano Wieloletnią Prognozę Finansową Gminy Szudziałowo na lata 2022-2038, w której dla roku 2022 zaplanowano deficyt budżetowy, natomiast w kolejnych latach nie planowano zaciągania kredytów i pożyczek w całym okresie objętym prognozą. Wskaźniki wynikające z art. 243 ustawy o finansach publicznych zostały spełnione.

Zadłużenie w podatkach i opłatach lokalnych za 2022 rok

- łączne zobowiązanie pieniężne – 107.353,32 zł., (wystawiono 128 upomnień),
- podatek od nieruchomości od osób prawnych – 902.904,22 zł., (wystawiono 3 upomnienia),
- podatek rolny od osób prawnych – 916,00 zł
- opłata za zagospodarowanie odpadami komunalnymi – 46.697,58 zł. (wystawiono 106 upomnień).

Zwrot podatku akcyzowego zawartego w cele oleju napędowego wykorzystywanego do produkcji rolnej

- wystawiono 523 decyzji o zwrocie podatku akcyzowego na ogólną kwotę 905.205,94 zł

2. INFORMACJE O STANIE MIENIA KOMUNALNEGO**Mienie gminy****I. Mienie gminy**

1) Lokale mieszkalne:

- ul. Bankowa 1a – 3 lokale wraz z pomieszczeniami gospodarczymi,
- 2) Obiekty oświatowe:
- Szkoła Podstawowa w Szudziałowie ul. Szkolna 1,
 - Szkoła Podstawowa w Babikach.
- 3) Obiekty OSP:
- Remiza OSP Wierzchlesie oraz magazyn paliw,
 - Remiza OSP Szudziałowo oraz magazyn paliw,
 - Remiza OSP Zubrzyca Wielka,
 - Remiza OSP Usnarz Górny.
- 4) Obiekty kulturalne:
- Świetlica w remizie OSP Zubrzyca Wielka,
 - Świetlica oraz Biblioteka w remizie OSP Wierzchlesie,
 - Ośrodek Kultury oraz Biblioteka w budynku remizy OSP Szudziałowo,
 - Świetlica w Wojnowcach (budynek nie nadaje się do użytku, zagospodarowany teren przy budynku),
 - Klub Młodzieżowy w Szudziałowie przy ul. Sportowej.
- 5) Lokale użytkowe:
- Budynek administracyjny UG w Szudziałowie ul. Bankowa 1,
 - Budynek gospodarczy przy UG Szudziałowo,
 - Budynek drewniany (dawna świetlica) w Harkawiczach (budynek nie nadaje się do użytku),
 - Budynek murowany w Babikach,
 - Budynek murowany ul. Górna 4a Szudziałowo (sala świetlicowa wraz z zapleczem kuchennym, pokoje biurowe - stan budynku do generalnego remontu),
 - Budynek ośrodka zdrowia ul. Szkolna 4 ,
 - Garaże przy ul. Szkolnej 4 oraz przy ul. Górnej 4a,
 - Zbiornik dwupłaszczowy na paliwo.
- 6) Kotłownia na olej WAR przy ul. Szkolnej 1 (przy budynku SP).
- 7) Obiekty wodociągowe:
- 2 hydrofornie czynne: Szudziałowo, Babiki,
 - Studnia głębinowa w Babikach,
 - Studnia głębinowa w Szudziałowie,
 - Osadnik przy hydroforni w Babikach,
 - Przyłącze wodociągowe wraz ze studnią podziemną wyposażoną w urządzenie do podnoszenia ciśnienia w Suchyniczach i Zubrzycy Wielkiej,
 - Wodociąg Szudziałowo,
 - Wodociąg Babiki,
 - Wodociąg Łaźnisko
- 8) Obiekty sanitarne:
- Oczyszczalnia ścieków w Szudziałowie,
 - Oczyszczalnia rozsączająca przy Szkole Podstawowej w Babikach.
- 9) Obiekty sportowe:
- Hala sportowa przy SP Szudziałowo,
 - Kompleks boisk Orlik w Szudziałowie,

- Otwarta Strefa Aktywności – siłownia na świeżym powietrzu w Szudziałowie.

10) Place zabaw:

- Szudziałowo przy szkole podstawowej,
- Babiki przy szkole podstawowej,
- Wierzchlesie przy remizie,
- Wojnowce (przy budynku byłej świetlicy)

11) Hala produkcyjna (budynek w budowie) w Szudziałowie.

12) Środki transportu:

- 3 wozy strażackie (w tym jeden niesprawny w Usnarzu Górnym),
- 2 samochody strażackie MAN (na stanie OSP Szudziałowo i OSP Zubrzyca Wielka),
- Ciągnik C-360,
- 2 przyczepy ciągnikowe,
- 2 wozy asenizacyjne,
- Samochód ciężarowy KAMAZ 5511,
- Samochód ciężarowy Kamaz typ 6520,
- Pług odśnieżny łamany,
- Ciągnik rolniczy PRONAR 1025 A,
- Samochód Peugeot Partner,
- Piaskarka P-1.D,
- Koparko-ładowarka kołowa Caterpillar,
- Koparko-ładowarka JCB,
- Równiarka drogowa,
- Walec drogowy OT-3,
- Traktor-kosiarka Partner,
- Rozsiewacz wapna RCW 3 PIAST,
- Kosiarka bijakowa MUTHING MUH 140,
- Zagęszczarka gruntu ZGS
- Samochód Renault Traffic,
- Równiarka drogowa D-557-1,
- Pług odśnieżny PUV-3300 STAND 17,
- Pług do odśnieżania PU-S32H (zakupiony w 2021 roku).

Usługi

Gmina w 2022 roku świadczyła usługi mieszkańcom sprzętem gminnym:

1. Zakręcenie (odkręcenie) zaworów w linii wodociągowej.
2. Plombowanie wodomierzy.
3. Wymiana wodomierzy.
4. Usługi wykonania przyłącza wodociągowego.
5. Usługi asenizacyjne.
6. Udrażnianie ciągów kanalizacyjnych.
7. Usługi ciągnikiem z przyczepą.
8. Usługi równarką drogową.
9. Usługi koparko-ładowarką.
10. Usługi samochodem ciężarowym Kamaz – 20 t. 6520.
11. Usługi samochodem ciężarowym Kamaz – 13 t. 5511.

Zestawienie wysokości cen i stawek opłat za zaopatrzenie w wodę oraz odprowadzanie nieczystości ciekłych 2022 rok.

WODA		
	brutto	netto
Cena 1 m ³	2,54 zł	2,35 zł
Opłata stała	6,00 zł	5,56 zł
NIECZYSTOŚCI CIEKŁE		
	brutto	netto
Cena 1 m ³	3,99 zł	3,69
Opłata stała	1,08 zł	1,00 zł

Mieszkaniowy zasób gminy

Wieloletni program gospodarowania mieszkaniowym zasobem Gminy Szudziałowo na lata 2022-2026 został przyjęty uchwałą nr XXIV.191.2021 Rady Gminy Szudziałowo z dnia 29 grudnia 2021r.

Gmina Szudziałowo dysponuje lokalami mieszkalnymi:

Lp.	Rodzaj i położenie budynku	Numer lokalu	Powierzchnia lokalu w m ²	Typ lokalu
1.	Szudziałowo ul. Bankowa 1 A budynek administracyjno- mieszkalny	1	47,05	mieszkalne
		2	47,05	mieszkalne
		3	58,18	mieszkalne

Lokalami mieszkaniowymi zarządza Wójt. Gmina nie posiada mieszkań na sprzedaż. Nie przewiduje się tworzenia nowych mieszkań. Wysokość czynszu za lokale (z wyjątkiem opłat niezależnych) ustala Wójt Gminy, nie częściej niż raz do roku.

Analiza techniczna stanu budynków:

Lp.	Lokalizacja budynku	Rok budowy	Stan techniczny	Wymagane remonty
1.	Szudziałowo ul. Bankowa 1A	około 1970	dobry	Remont stropodachu

Mając na uwadze stan techniczny budynków Gmina w miarę posiadanych środków wykonuje naprawy i bieżące remonty.

Głównym celem mieszkaniowego zasobu Gminy jest ogólna poprawa warunków zamieszkiwania lokalnej społeczności, ze szczególnym uwzględnieniem osób o niskich dochodach oraz trudnej sytuacji życiowej. W gminie Szudziałowo nie ma osób oczekujących na przydział mieszkania. W 2022 roku w dwóch lokalach mieszkalnych należących do gminy zakwaterowano rodziny z dziećmi – uchodźców z Ukrainy.

Rozdysponowanie nieruchomości stanowiących własność Gminy Szudziałowo

Rozdysponowanie nieruchomości stanowiących własność Gminy Szudziałowo w 2022 roku:

- sprzedaż 18 działek o łącznej powierzchni 7,5019 ha
- dzierżawa 11 działek o łącznej pow. 1,8018 ha
- kontynuacja umów dzierżaw - 28

Dochody uzyskane z tytułu wykonywania prawa własności i innych praw majątkowych

Dochody uzyskane z tytułu wykonywania prawa własności i innych praw majątkowych w 2022 roku:

- sprzedaż nieruchomości – 655.372,00 zł
- wieczyste użytkowanie – 4.001,11 zł
- dzierżawa – 48.836,31 zł

Grunty

Ogólna powierzchnia mienia komunalnego Gminy Szudziałowo wynosi 541,4650 ha w tym 537,3458 ha gruntów o uregulowanym stanie prawnym i 4,1192 ha jako zasoby. W tym m.in.:

- działki zagrodowe położone w granicach zabudowy wsi oraz działki rolne – 65,7374 ha
- działki przemysłowo – handlowe i budownictwa mieszkaniowego przekazane w wieczyste użytkowanie – 4,5115 ha
- działki zabudowane budynkami szkolnymi (czynne szkoły) przekazane w trwały zarząd:
 - Szkoła Podstawowa w Babikach - 1,57 ha
 - Szkoła Podstawowa w Szudziałowie - 0,9625 ha
- działki zabudowane budynkami i budowlami (remizy OSP, oczyszczalnia ścieków, tereny rekreacyjno - sportowe „ORLIK”) przekazane w użyczenie - 3,69 ha
- użytki kopalne, grzebowiska zwierząt, wysypiska śmieci, wodopoje, tereny zieleni, lasy, baseny przeciwpożarowe, nieużytki, wody stojące, drogi dojazdowe do pól, pas drogi granicznej – 44,6567 ha

Drogi

Ogólna powierzchnia dróg na terenie gminy Szudziałowo wynosi 612,0452 ha, w tym:

- 416,2177 ha - drogi gminne i dojazdowe do pól,
- 136,3384 ha - drogi powiatowe,
- 59,2261 ha - drogi wojewódzkie,
- 0,2630 ha - drogi Skarbu Państwa (KOWR oraz Lasy Państwowe).

IV. Ład przestrzenny

1. STUDIUM UWARUNKWAŃ I KIERUNKÓW PRZESTRZENNEGO ZAGOSPODAROWANIA GMINY SZUDZIAŁOWO

Na obszarze gminy Szudziałowo obowiązuje Studium uwarunkowań i kierunków przestrzennego zagospodarowania gminy Szudziałowo uchwalone uchwałą nr Nr III/14/98 Rady Gminy w Szudziałowie z dnia 22.12.1998 roku, zmiana zatwierdzona Uchwałą NrXXV/133/09 Rady Gminy Szudziałowo z dnia 10.09.2009 roku, zmiana zatwierdzona uchwałą Rady Gminy Szudziałowo Nr XXX/II/171/10 z dnia 29.06.2010 roku, zmiana zatwierdzona uchwałą Nr XXII.71.2011 Rady Gminy Szudziałowo z dnia 06.12.2011 roku, zmiana zatwierdzona Zarządzeniem zastępczym Nr 1 Wojewody Podlaskiego z dnia 21.11.2016 r. oraz Zarządzeniem Zastępczym Nr 2/AB/2018 Wojewody Podlaskiego z dnia

10.12.2018 r. w sprawie wprowadzenia obszarów udokumentowanych złóż do Studium Uwarunkowań i Kierunków Zagospodarowania Gminy Szudziałowo.

2. MIEJSCOWY PLAN ZAGOSPODAROWANIA PRZESTRZENNEGO

W gminie obowiązują poniższe plany zagospodarowania przestrzennego:

1. LOKALIZACJA: obręb geodezyjny Boratyńszczyzna, działka nr 66
OBIEKT: zabudowa produkcyjno –usługowa z funkcją mieszkaniową wraz z urządzeniami towarzyszącymi i zabudowa mieszkaniowa -zatwierdzony uchwałą Nr XXX/178/06 Rady Gminy Szudziałowo z dnia 18 września 2006 roku (Dziennik Urzędowy Województwa Podlaskiego z dnia 11 października 2006 roku nr 245 poz. 2421).
2. LOKALIZACJA: obręb geodezyjny Lipowy Most obejmujący działki nr: 183, 184, 185, 188/2, 188/4, 188/5, 189/2, 189/3, 189/4, 190/8 i 315.
OBIEKT: zabudowa mieszkaniowa (zagrodowa agroturystyczna, pensjonatowa i letniskowa) z dopuszczeniem jednorodzinnej – na zasadach wymienności oraz usług zdrowia i opieki społecznej, zatwierdzony uchwałą Nr XXV/134/09 Rady Gminy Szudziałowo z dnia 10 września 2009 roku (Dziennik Urzędowy Województwa Podlaskiego z dnia 16 października 2009 roku nr 2003 poz. 2233).
3. LOKALIZACJA - obręb geodezyjny Słójka obejmujący działki nr 1/2, 19/2, 36/6, 9, 10, 30 i 34.
OBIEKT: powierzchniowa eksploatacja kruszywa naturalnego, zatwierdzony uchwałą Nr XXVII/143/09 Rady Gminy Szudziałowo z dnia 25 listopada 2009 roku (Dziennik Urzędowy Województwa Podlaskiego Nr 238 poz. 22945 z dnia 23 grudnia 2009 roku).
4. LOKALIZACJA - obręb geodezyjny Lipowy Most obejmujący działki nr 117/1, 117/2, 117/3, 117/6, 117/8, 117/10, 314/1, 314/2 i 314/3.
OBIEKT: zabudowa mieszkaniowa jednorodzinna -z dopuszczeniem letniskowej i pensjonatowej, na zasadach wymienności oraz usług nieuciążliwych dla otoczenia, w tym handlowych - zatwierdzony uchwałą Nr XXIX/155/10 Rady Gminy Szudziałowo z dnia 05 marca 2010 roku (Dziennik Urzędowy Województwa Podlaskiego z dnia 24 marca 2010 roku nr 55 poz. 933).
5. LOKALIZACJA –obrab geodezyjny Trzciano Stare (wieś Stare Trzciano) działka nr 75.
OBIEKT: zabudowa mieszkaniowa jednorodzinna i zabudowa turystyczno –wypoczynkowa – zatwierdzony Uchwałą Nr XXXII/173/10 Rady Gminy Szudziałowo z dnia 29 czerwca 2010 roku (Dziennik Urzędowy Województwa Podlaskiego Nr 189 poz. 2366 z dnia 29 lipca 2010 roku).
6. LOKALIZACJA: wieś Szudziałowo - obręb geodezyjny Szudziałowo działka nr 282/3.
OBIEKT: teren oznaczony na rysunku zmiany symbolem 51 UI o powierzchni 0,7075 ha - strażnica Straży Granicznej z urządzeniami i obiektami towarzyszącymi zatwierdzony Uchwałą Nr I/3/98 Rady Gminy w Szudziałowie z dnia 10 listopada 1998 roku (Dziennik Urzędowy Województwa Podlaskiego Nr 24 poz. 272 z 1998 roku).
7. LOKALIZACJA: -wieś Ostrów Północny - obręb geodezyjny Ostrów Północny działka nr 27/2.
OBIEKT: teren o powierzchni 0,75 ha oznaczony symbolem PU przeznacza się pod zabudowę produkcyjno – usługową wraz z urządzeniami towarzyszącymi, parkingami z zielenią urządzoną, zatwierdzony Uchwałą Nr 1/7/02 Rady Gminy Szudziałowo z dnia 22 listopada

2002 roku (Dziennik Urzędowy Województwa Podlaskiego Nr 79 poz.1612 z 2002 roku).

3. DECYZJE O WARUNKACH ZABUDOWY

W roku 2022 wydano 65 decyzji o warunkach zabudowy dla inwestycji polegających na budowie:

- budynków mieszkalnych w zabudowie jednorodzinnej - 23,
- budynków rekreacji indywidualnej - 15,
- budynków mieszkalnych w zabudowie zagrodowej - 8,
- budynków gospodarczych w zabudowie zagrodowej – 4,
- farm fotowoltaicznych – 4,
- zbiorników wodnych – 4,
- obiektów związanych z rolnictwem – 2,
- obiektów w zabudowie produkcyjnej – 1,
- instalacji zbiornikowej na gaz płynny – 1,
- zalesieniu – 2,
- zmianie sposobu użytkowania – 1,

w tym decyzji odmownych – 2.

4. DECYZJE LOKALIZACJI CELU PUBLICZNEGO

W roku 2022 wydano 5 decyzji lokalizacji inwestycji celu publicznego:

- budowa sieci elektroenergetycznej na terenie miejscowości Horczaki i Wojnowce,
- przebudowa i rozbudowa stacji uzdatniania wody, oczyszczalni ścieków, sieci wodociągowej oraz montaż zaworów redukcyjnych na terenie miejscowości Szudziałowo,
- budowa sieci elektroenergetycznej na terenie miejscowości Szudziałowo i Ostrówek,
- budowa sieci wodociągowej na terenie miejscowości Pierożki, Sukowicze, Harkawicze, Grzybowskiyczna i Usnarz Górny.

V. Środowisko

1. GOSPODARKA ODPADAMI

Na podstawie Uchwały Nr XVI.128.2020 Rady Gminy Szudziałowo z dnia 30 listopada 2020 roku w sprawie wyboru metody ustalenia opłaty za gospodarowanie odpadami komunalnymi oraz ustalenia tej opłaty od właścicieli nieruchomości, na której zamieszkują mieszkańcy od dnia **1 stycznia 2021 r. obowiązują następujące stawki opłat:**

- **27 zł** od jednego mieszkańca zamieszkującego daną nieruchomość, jeżeli odpady komunalne są zbierane i odbierane w sposób selektywny,
- **25 zł** od jednego mieszkańca zamieszkującego daną nieruchomość, jeżeli odpady komunalne są zbierane i odbierane w sposób selektywny, z posiadaniem kompostownikiem (2 zł zwolnienia z części opłaty z tytułu posiadania i użytkowania kompostownika na bioodpady stanowiące odpady komunalne),
- **54 zł** od jednego mieszkańca zamieszkującego daną nieruchomość, jeżeli właściciel nie wypełnia obowiązku zbierania odpadów komunalnych w sposób selektywny.

W wyniku rozstrzygnięcia postępowania przetargowego cena za odbiór tony odpadów komunalnych ustalona została na kwotę 1347,84 zł. Opłaty wnoszone przez mieszkańców

przeznaczone były na pokrycie kosztów funkcjonowania systemu gospodarowania odpadami komunalnymi, które obejmowały koszty: odbierania, transportu, zbierania, odzysku i unieszkodliwiania odpadów komunalnych, utrzymania punktu selektywnego zbierania odpadów komunalnych oraz obsługi administracyjnej systemu. Na planowaną kwotę 699.274,16 zł wydatki wyniosły 656.353,45 zł, w tym: odbiór i zagospodarowanie odpadów – 626.755,11 zł, 29.598,00 zł – prowadzenie PSZOK-u oraz obsługa administracyjna systemu. W 2022 roku system zamknął się nadwyżką w wysokości 14.416,09 zł.

Od dnia 1 stycznia 2021r. mieszkańcy wnoszą opłaty za gospodarowanie odpadami komunalnymi na indywidualne konto przypisane dla płatnika.

Odpady komunalne z terenu gminy Szudziałowo odbierane są w postaci selektywnej. Zbieranie w sposób selektywny stanowi podstawowy element systemu gospodarki odpadami w gminie. Selektywna zbiórka jest prowadzona w systemie pojemnikowym (wspólnoty mieszkaniowe) i pojemnikowo –workowym (domy jednorodzinne) z podziałem na frakcje: papier, metale i tworzywa sztuczne, szkło, odpady ulegające biodegradacji.

Na obszarze gminy umiejscowiono 4 pojemniki tzw. „gniazda” ogólnodostępne, przeznaczone do selektywnego zbierania odpadów komunalnych.

W Gminie Szudziałowo działa Punkt Selektywnej Zbiórki Odpadów Komunalnych (PSZOK). W punkcie tym bezpłatnie przyjmowane są odpady komunalne zebrane w sposób selektywny od mieszkańców naszej gminy. Warunkiem są uregulowane płatności z tytułu opłat za odbiór odpadów komunalnych. PSZOK funkcjonuje w piątki od godz. 8:00 do godz. 15:00. Rodzaje odpadów przyjmowanych: odpady wielkogabarytowe, zużyty sprzęt elektroniczny i sprzęt elektryczny (kompletny), przeterminowane leki i chemikalia, zużyte baterie, akumulatory, opony, odpady budowlane i remontowe – z prowadzonych samodzielnie remontów np. gruz betonowy, ceglany, niez mieszane z innymi frakcjami odpadów oraz odpady zielone, papier i tektura, szkło, tworzywa sztuczne, metale.

Dwa razy w roku od mieszkańców odbierane są tzw. odpady wielkogabarytowe. Mieszkańcy muszą zgłosić potrzebę odebrania z ich posesji tego rodzaju odpady.

Transport odpadów komunalnych zebranych w sposób selektywny do Punktu Selektywnej Zbiórki Odpadów Komunalnych mieszkańcy zapewniają we własnym zakresie i na własny koszt.

W 2022 roku do Rejestru Działalności Regulowanej wpisane były trzy podmioty w zakresie odbierania odpadów komunalnych od właścicieli nieruchomości oraz pięć podmiotów prowadzących działalność w oparciu o zezwolenie wydawane przez wójta gminy, wykonujące usługi opróżniania zbiorników bezodpływowych i transportu nieczystości ciekłych.

Zgodnie z prowadzoną ewidencją na podstawie powierzonych ustawa zadań, wg. stanu na dzień 31.12.2022 roku zgłoszonych było: 475 szt. zbiorników bezodpływowych, 123 szt. przydomowych oczyszczalni oraz 123 podłączeń do kanalizacji.

W 2022 r. w 15 punktach na terenie gminy Szudziałowo potwierdzono umiejscowienie dużych obszarów, gdzie występują odpady komunalne nagromadzone jako tzw. dzikie wysypiska, które zalegają od wielu lat i mimo podjętych prób uporządkowania są dalej wykorzystywane do nielegalnego wyrzucania odpadów.

Wg. stanu na dzień 31 grudnia 2022 roku na terenie gminy zebrano 809,58 ton odpadów komunalnych. Szczegółowe zestawienie poszczególnych rodzajów odpadów:

Kod odpadu	Rodzaj odpadów	Ilość (Mg)
15 01 01	Opakowania z papieru i tektury	35,42
15 01 02	Opakowania z tworzyw sztucznych	100,08
15 01 06	Zmieszane odpady opakowaniowe	0,82
15 01 07	Opakowania ze szkła	52,52
16 01 03	Zużyte opony	1,24
17 01 01	Odpady betonu oraz gruz betonowy z rozbiórek i remontów	5,60
17 09 04	Zmieszane odpady z budowy, remontów i demontażu inne niż wymienione w 17 09 01, 17 09 02 i 17 09 03	21,62
20 01 23*	Urządzenia zawierające freony	0,42
20 01 35*	Zużyte urządzenia elektryczne i elektroniczne inne niż wymienione w 20 01 21 i 20 01 23 zawierające niebezpieczne składniki	0,84
20 02 01	Odpady ulegające biodegradacji	0,22
20 02 03	Inne odpady nieulegające biodegradacji	7,06
20 03 01	Niesegregowane (zmieszane) odpady komunalne	564,26
20 03 07	Odpady wielkogabarytowe	19,48
	Razem:	809,58

Odpady przekazane do składowania

Z niesegregowanych (zmieszanych) odpadów komunalnych w wyniku sortowania powstało:

- 3,72 Mg odpadu o kodzie 19 05 99 Inne niewymienione odpady, które przekazano na składowisko: MPK Sp. z o. o. Ławy, ul. Przemysłowa 45, 07-411 Rzekuń;
- 34,23 Mg odpadu o kodzie 19 05 99 Inne niewymienione odpady, które przekazano na składowisko: Miejskie Przedsiębiorstwo Gospodarki Komunalnej i Mieszkaniowej Sp. z o. o., Gwiazdowo, 76-100 Sławno;
- 54,54 Mg odpadu o kodzie 19 05 99 Inne niewymienione odpady, które przekazano na składowisko: Zakład Unieszkodliwiania Odpadów Komunalnych w Suwałkach, ul. Raczkowska 150A, 16-400 Suwałki;
- 0,29 Mg odpadu o kodzie 19 12 04 Tworzywa sztuczne i guma, które przekazano na składowisko: Zakład Utylizacji Odpadów Komunalnych „Stary Las” Sp. z o. o., Stary Las 9, 83-200 Starogard Gdański;
- 0,04 Mg odpadu o kodzie 19 12 08 Tekstylija, które przekazano na składowisko: Zakład Utylizacji Odpadów Komunalnych „Stary Las” Sp. z o. o., Stary Las 9, 83-200 Starogard Gdański;

Poziom recyklingu i przygotowania do ponownego użycia odpadów komunalnych.

Wymagany poziom minimum 25% w 2022 r. (zgodnie z art. 3b Ustawy o utrzymaniu czystości i porządku w gminach Dz. U. z 2022 r. poz. 2519). Poziom osiągnięty przez gminę - **29,21%**.

Poziom ograniczenia masy odpadów komunalnych ulegających biodegradacji przekazywanych do składowania.

Wymagany poziom poniżej 35% (zgodnie z art. 3c Ustawy o utrzymaniu czystości i porządku w gminach). Poziom osiągnięty przez gminę - **0,75%**.

Poziom składowania odpadów komunalnych.

Wymagany poziom w latach 2025-2029 poniżej 30% wagowo (zgodnie z art. 3b Ustawy o utrzymaniu czystości i porządku w gminach). Poziom osiągnięty przez gminę - **10,96%**.

Poziom recyklingu, przygotowania do ponownego użycia i odzysku innymi metodami innymi niż niebezpieczne odpadów budowlanych i rozbiórkowych stanowiących odpady komunalne.

Wymagany poziom od 2020 r. minimum 70% (zgodnie z art. 3aa Ustawy o utrzymaniu czystości i porządku w gminach). Gminą osiągnięta poziom **100%**.

Zestawienie liczby osób zadeklarowanych i wnoszących opłaty za odbiór odpadów

według stanu na dzień 31.12.2022 r.

Rok	liczba mieszkańców według deklaracji	kwota wpłat w zł
2020	2156	389.854,05
2021	2165	663 909,72
2022	2202	670.769,54

2. OCENA ODDZIAŁYWANIA NA ŚRODOWISKO

W 2022 roku wydano 4 decyzje o środowiskowych uwarunkowaniach dla planowanych przedsięwzięć położonych na terenie gminy Szudziałowo. Z wynikających cech, parametrów i skali przedsięwzięć nie odmówiono uzgodnień decyzji. Wykazane przez Inwestorów przedsięwzięcia uzyskały pozytywne opinie organów współdziałających, opiniujących, a wielkości emisji planowanych przedsięwzięć nie wykazywały przekroczeń dopuszczalnych poziomów.

3. Edukacja proekologiczna

W 2022 r. udostępniano na stronie internetowej oraz tablicy ogłoszeń urzędu gminy informacje dotyczące m.in. prawidłowego sortowania odpadów komunalnych, poprawy efektywności energetycznej budynków oraz informowano mieszkańców o obowiązkach wynikających z ustawy o utrzymaniu czystości i porządku w gminach, celem ukształtowania świadomych postaw proekologicznych. Szkoły prowadziły również edukację proekologiczną.

4. PROGRAM USUWANIA AZBESTU I WYROBÓW ZAWIERAJĄCYCH AZBEST NA TERENIE GMINY SZUDZIAŁOWO NA LATA 2011-2032

Program przyjęty został Uchwałą Nr X.64.2011 Rady Gminy Szudziałowo z dnia 20 września 2011 roku w sprawie przyjęcia „Programu usuwania azbestu i wyrobów zawierających azbest z terenu Gminy Szudziałowo na lata 2011-2032”.

Celem programu jest stworzenie na terenie gminy Szudziałowo sprawnego systemu usuwania wyrobów zawierających azbest, zgodnego z obowiązującymi przepisami prawa w zakresie ochrony zdrowia ludzi i środowiska naturalnego.

Podstawowymi zadaniami programu są:

1. inwentaryzacja wyrobów zawierających azbest na terenie Gminy Szudziałowo i jej bieżąca aktualizacja,
2. sukcesywne usuwanie wyrobów zawierających azbest,
3. realizacja kampanii informacyjno-edukacyjnej na terenie Gminy,
4. pomoc finansowa przy usuwaniu azbestu dla osób fizycznych,
5. pozyskiwanie funduszy zewnętrznych na realizację Programu.

W 2011 r. na terenie Gminy Szudziałowo została przeprowadzona pierwsza inwentaryzacja wyrobów zawierających azbest. Dane pozyskane w ramach inwentaryzacji zostały wprowadzone do Bazy Azbestowej, aktualnie prowadzonej przez Ministra Przedsiębiorczości i Technologii, co pozwala monitorować realizację Programu Oczyszczania Kraju z Azbestu na lata 2009-2032. W miarę pozyskiwania informacji dotyczących likwidacji wyrobów azbestowych na terenie gminy na bieżąco prowadzona jest aktualizacja Bazy Azbestowej.

Masa wyrobów według miejscowości:

Lp.	Miejscowość	Zinwentaryzowane w kg	Unieszkodliwione w kg	Pozostało do unieszkodliwienia w kg
1	Babiki	139 341	20 440	118 901
2	Biały Ług	5 332	0	5 332
3	Boratyńszczyzna	55 016	6 919	48 097
4	Brzozowy Hrud	6 553	0	6 553
5	Chmielowszczyzna	128 106	18 238	109 868
6	Grzybowszczyzna	61 395	2 166	59 229
7	Harkawicze	79 374	11 073	68 301
8	Horczaiki	106 032	0	106 032
9	Jeziorek	28 956	1 850	27 106
10	Klin	8 679	1 212	7 467
11	Knyszewicze	161 734	19 533	142 201
12	Kozłowy Ług	68 977	3 809	65 168
13	Lipowy Most	6 665	1 430	5 235
14	Łaźnisko	57 806	3 935	53 871
15	Markowy Wygon	20 235	0	20 235
16	Minkowce	178 815	1 512	177 303
17	Miszkieńki Wielkie	92 376	5 950	86 426
18	Nowe Trzciano	46 745	3 403	43 342

19	Nowinka	33 909	3 762	30 147
20	Nowy Ostrów	97 545	10 400	87 145
21	Ostrów Północny	108 516	20 968	87 548
22	Ostrówek	119 436	12 396	107 040
23	Pierożki	183 905	14 474	169 431
24	Poczopek	49 878	1 818	48 060
25	Rowek	8 832	4 002	4 830
26	Słoja	66 778	12 315	54 463
27	Słójka	40 559	7 949	32 610
28	Słójka- Borowszczyzna	46 234	4 910	41 324
29	Sosnowik	105 370	17 550	87 820
30	Stare Trzciano	74 240	32 572	41 668
31	Suchynicze	340 856	20 552	320 304
32	Sukowicze	64 037	14 817	49 220
33	Szczęsnowicze	75 520	2 330	73 190
34	Szudziałowo	349 495	50 319	299 176
35	Talkowszczyzna	50 785	2 575	48 210
36	Usnarz Górny	122 169	8 265	113 904
37	Wierzchlesie	211 062	30 294	180 768
38	Wojnowce	131 792	5 890	125 902
39	Zubrzyca Mała	75 585	12 213	63 372
40	Zubrzyca Wielka	112 012	8 623	103 389

Od 2014 roku Gmina Szudziałowo pozyskuje środki zewnętrzne na realizację powyższego zadania w postaci dotacji z Wojewódzkiego Funduszu Ochrony Środowiska i Gospodarki Wodnej w Białymstoku. Wysokość dofinansowania wynosi:

- a) 400 zł— za demontaż, transport oraz unieszkodliwienie 1 Mg wyrobów zawierających azbest;
- b) 300 zł — za transport oraz unieszkodliwienie 1 mg wyrobów zawierających azbest.

VI. Informacja o realizacji strategii, programów, projektów

1. STRATEGIA ROZWOJU GMINY SZUDZIAŁOWO NA LATA 2015-2025

Dokument o nazwie Strategia rozwoju Gminy Szudziałowo na lata 2015-2025 został przyjęty Uchwałą Nr XII.63.2016 Rady Gminy Szudziałowo z dnia 18 lutego 2016 r. w sprawie przyjęcia strategii. Strategia rozwoju gminy określa ramy działania, jak też stanowi podstawę do podejmowania działań. Ma charakter porządkujący i informacyjny. W trakcie prac nad strategią podjęto decyzję o przyjęciu czterech strategicznych celów rozwoju, które są konkretyzacją wizji rozwoju gminy:

I cel: Rynek pracy, gospodarka i turystyka,

II cel: Infrastruktura i środowisko

III cel: Komfort i jakość życia mieszkańców,

IV cel: Zarządzanie i kapitał społeczny.

Wszystkie cele są sobie równe pod względem wagi i znaczenia w strategii rozwoju gminy. Cele te mają wskazać kierunki w jakich powinna zmierzać gmina, aby zapewnić stały, zrównoważony rozwój gminy, a jednocześnie dbać, aby mieszkańcom polepszać warunki życia.

2. PROGRAM OPIEKI NAD ZWIERZĘTAMI BEZDOMNYMI ORAZ ZAPOBIEGANIA BEZDOMNOŚCI ZWIERZĄT NA TERENIE GMINY SZUDZIAŁOWO W ROKU 2021

Program został przyjęty Uchwałą Nr XXVIII.208.2022 Rady Gminy Szudziałowo z dnia 25 marca 2022 roku w sprawie przyjęcia programu opieki nad zwierzętami bezdomnymi oraz zapobiegania bezdomności zwierząt na terenie Gminy Szudziałowo w roku 2021. W wyniku wszczętego postępowania nadzorczego Wojewoda Podlaski wydał rozstrzygnięcie nadzorcze stwierdzające nieważność powyższej uchwały. W uzasadnieniu rozstrzygnięcia wskazano, że przyjęty program opieki nad zwierzętami, w swych zapisach nie zawiera obligatoryjnego zapisu, tj. wskazania schroniska dla zwierząt, w którym gmina zapewnia miejsce dla bezdomnych zwierząt (wraz z podaniem nazwy i adresu konkretnego schroniska). Gmina podjęła starania w celu nawiązania współpracy w tym zakresie, jednak nie udało się podpisać umowy z żadnym schroniskiem. Na dzień 31 grudnia 2022 r. Gmina nie posiadała zwierząt umieszczonych w schronisku.

3. PROGRAM WSPÓŁPRACY GMINY SZUDZIAŁOWO Z ORGANIZACJAMI POZARZĄDOWYMI ORAZ PODMIOTAMI, O KTÓRYCH MOWA W ART. 3 UST. 3 USTAWY Z DNIA 24 KWIETNIA 2003 R. O DZIAŁALNOŚCI POŻYTKU PUBLICZNEGO I O WOLONTARIACIE NA 2022 ROK

Dokument został przyjęty Uchwałą Nr XXIII.178.2021 Rady Gminy Szudziałowo z dnia 17 listopada 2021 r. w sprawie przyjęcia programu współpracy Gminy Szudziałowo z organizacjami pozarządowymi oraz podmiotami, o których mowa w art. 3 ust. 3 ustawy z dnia 24 kwietnia 2003 r. o działalności pożytku publicznego i o wolontariacie na 2021 rok. Przyjęcie programu poprzedzone było konsultacjami, których tryb i zasady przeprowadzania

określił w drodze Zarządzenia Nr 226.2021 z dnia 13 października 2021 roku Wójt Gminy Szudziałowo. W wyniku przeprowadzonych konsultacji nie wniesiono żadnych wniosków czy uwag do projektu programu.

Głównym celem programu jest dążenie do harmonijnej i partnerskiej współpracy pomiędzy Gminą a organizacjami, dla jak najlepszego zaspokajania potrzeb jej mieszkańców. Podjęcie uchwały było poprzedzone wymaganymi konsultacjami.

Przedmiotem współpracy Gminy Szudziałowo z organizacjami pozarządowymi była przede wszystkim realizacja zadań publicznych określonych w art. 4 ust. 1 ustawy, o ile zadania te są zadaniami własnymi gminy, wymienionymi w art. 7 ust. 1 ustawy o samorządzie gminnym.

W 2022 roku gmina Szudziałowo na realizację programu przeznaczyła kwotę 20.000,00 zł, na dwa zadania:

1. Zadanie: 18.000,00 zł na wsparcie zadań związanych z upowszechnianiem kultury fizycznej i sportu wśród dzieci i młodzieży z terenu gminy oraz na aktywizację i integrację ze środowiskiem lokalnym osób z niepełnosprawnością oraz osób starszych.
2. Zadanie: 2.000,00 zł na realizację zadań w formie regrantingu na realizację projektów mających na celu promocję gminy poprzez budowanie i utrwalanie tożsamości, dokumentowaniu, zachowaniu i rozwojowi tożsamości kulturowej oraz rozwoju świadomości narodowej, obywatelskiej i kulturowej mieszkańców gminy.

W wyniku rozstrzygnięcia otwartych konkursów ofert zadania realizowały:

Zadanie 1 było realizowane przez:

- Uczniowski Klub Sportowy Sudovia Szudziałowo (dotacja w wysokości 12.000,00 zł),
- Stowarzyszenie Artystów i Twórców Ludowych Gminy Szudziałowo „SUDO-ART.” (dotacja w wysokości 6.000,00 zł).

Zadanie 2 realizował Klub Współczesnej Kobiety – koło funkcjonujące przy GOAKiR w Szudziałowie, jako organizacja, która uzyskała grant z Fundacji „Sokólski Fundusz Lokalny” w ramach Programu Działaj Lokalnie 2021 (regrantingobiorca).

UKS Sudovia w ramach środków pozyskanych na realizację projektu pokrywało wydatki związane z organizacją rozgrywek na swoim obiekcie, opłatami statutowymi do PZPN, zwrotu kosztów dojazdu zawodników na treningi i mecze, ubezpieczenie, badania lekarskie, zakup sprzętu, apteczki medycznej.

Stowarzyszenie SUDO-ART. realizowało warsztaty rękodzieła, śpiewacze, krawieckie oraz kulinarne, angażując społeczność lokalną i zachęcając do podejmowania działań i nawiązywania współpracy.

Fundacja „Sokólski Fundusz Lokalny” jako regrantobiorca wsparł organizację dwóch przedsięwzięć na terenie gminy Szudziałowo:

- grupa nieformalna „Klub Współczesnej Kobiety”, której osobowości prawnej użyczył GOAKiR w Szudziałowie. Grupa złożyła do konkursu projekt „Na wyciągnięcie ręki – zdrowie z natury”, który otrzymał grant na kwotę 4.000,00 zł,

- Rodzice dzieciom/Szkoła Podstawowa w Babikach – społeczność szkolna założyła grządkę permakulturową na terenie szkoły i zasiała warzywa. Na to działanie otrzymano 2.000,00 zł

4. GMINNY PROGRAM WSPIERANIA RODZINY

Głównym celem Gminnego Programu Wspierania Rodziny jest tworzenie warunków umożliwiających poprawę sytuacji społecznej rodzin zagrożonych wykluczeniem społecznym oraz ich wspieranie w prawidłowym funkcjonowaniu poprzez realizowanie skoordynowanej polityki społecznej na rzecz wzmocnienia rodziny przez wyspecjalizowane instytucje samorządu lokalnego.

Diagnoza i monitoring skali potrzeb i problemów rodzin jest realizowana poprzez kontakt pracowników socjalnych podczas wykonywanej pracy z rodzinami, w wyniku czego dokonywana jest ocena sytuacji rodzin oraz ich potrzeb. Zabezpieczenie podstawowych potrzeb bytowych rodzin jest realizowane poprzez zapewnienie pomocy materialnej i rzeczowej rodzinom wymagającym wsparcia (zasiłki okresowe, celowe, zasiłki rodzinne wraz z dodatkami, zasiłki pielęgnacyjne, świadczenia pielęgnacyjne, specjalne zasiłki opiekuńcze, stypendia szkolne, pomoc osobom uprawnionym do alimentów). Finansowanie dzieciom dożywiania w szkole, monitorowanie sytuacji zdrowotnej dzieci z rodzin wymagających wsparcia. Pomoc niesiona rodzinom w formie finansowej i rzeczowej pozwala na podniesienie bezpieczeństwa bytowego rodziny oraz zapobiega rozpadowi rodziny i umieszczaniu dzieci w pieczy zastępczej z powodów socjalno-bytowych.

Gminny Ośrodek Pomocy Społecznej posiada zawartą umowę z Asystentem rodziny, który poprzez swoją pracę uczy rodziców i dzieci właściwych postaw i zachowań, wspiera rodzinę w funkcjonowaniu. Ponadto Szkoła Podstawowa w Szudziałowie, Szkoła Podstawowa w Babikach oraz Gminny Ośrodek Animacji Kultury i Rekreacji w Szudziałowie prowadzą zajęcia, pogadanki i lekcje wychowawcze dotyczące prozdrowotnych postaw.

W roku 2022 Asystent rodziny pracował z 5 rodzinami, w tym praca z 4 rodzinami została zakończona.

Pomocą asystenta rodziny w 2022 roku było objętych 18 dzieci. Asystent rodziny poprzez swoją pracę ma za zadanie podejmować działania mające na celu pozostawienie dzieci w rodzinie biologicznej oraz przywrócenia dzieci umieszczonych w pieczy zastępczej rodzicom biologicznym. Asystent rodziny stara się organizować czas wolny i wypoczynek dla dzieci z rodzin wymagających wsparcia.

Działania pracowników socjalnych i asystenta rodziny mają na celu podniesienie umiejętności rodzicielskich oraz poprawę zdolności wychowawczych rodziców. Podejmowanie działań interdyscyplinarnych mających na celu zapobieganie sytuacjom kryzysowym oraz rozwiązywanie już istniejących jest realizowane poprzez współpracę z podmiotami i instytucjami zajmującymi się rodziną, tj. Powiatowym Centrum Pomocy Rodzinie w Sokółce, placówkami oświatowymi z terenu gminy Szudziałowo, Zespołem Interdyscyplinarnym, Komisariatem Policji w Krynkach, Ośrodkiem Zdrowia w Szudziałowie, Gminną Komisją Rozwiązywania Problemów Alkoholowych w Szudziałowie.

Poprzez podejmowaną współpracę jest realizowana między innymi pomoc rodzinom dotkniętym uzależnieniami i pomoc rodzinom dotkniętym przemocą. Osoby są kierowane na badania w przedmiocie uzależnienia od alkoholu przez biegłych. Prowadzona jest procedura Niebieskiej Karty. Zapewnione jest także wsparcie rodzin przez asystenta rodziny.

Rezultatem działań jest zmiana postaw i zachowań w rodzinach zagrożonych negatywnymi zachowaniami społecznymi oraz zwiększeniem kompetencji opiekuńczo-wychowawczych rodziców. Wzrost świadomości i umiejętności radzenia sobie z negatywnymi zjawiskami społecznymi i przyjmowanie pozytywnej postawy społecznej i obywatelskiej przez dzieci i młodzież. Przeciwdziałanie marginalizacji społecznej rodzin dysfunkcyjnych jest realizowane poprzez zabezpieczenie środków na pobyt dziecka w pieczy zastępczej oraz placówkach opiekuńczo wychowawczych. W roku 2022 gmina Szudziałowo poniosła odpłatność na ten cel w łącznej kwocie 1087,19 zł

Gminny Program Wspierania Rodziny zakłada tworzenie optymalnych warunków dla poprawy jakości życia rodzin z gminy Szudziałowo. Wspieranie rodzin ma charakter profilaktyczny, a rodzinie w pierwszej kolejności stworzenie możliwości samodzielnego zmierzenia się ze swoimi problemami przy wykorzystaniu własnych umiejętności. Wsparcie instytucjonalne będzie zapewnione w sytuacji, gdy rodzina będzie musiała zmierzyć się z problemami, których nie jest w stanie samodzielnie rozwiązać. Zadania wynikające z powyższego Programu realizowane są zgodnie z zasadą pomocniczości i z uwzględnieniem podmiotowości dzieci i rodziny. Finansowanie Gminnego Programu Wspierania Rodziny odbywa się w ramach środków budżetu Gminy Szudziałowo, dotacji oraz środków pozabudżetowych pozyskanych z innych źródeł. Zatrudnienie Asystenta rodziny zostało dofinansowane w wysokości 480,00 zł w ramach Programu Asystent Rodziny 2022. Środki własne przekazane na realizację zadania wyniosły 7.577,20 zł. Łącznie wydano na ten cel 8.057,20 zł.

5. GMINNY PROGRAM PROFILAKTYKI I ROZWIĄZYWANIA PROBLEMÓW ALKOHOLOWYCH

Uchwalony Uchwałą Nr XXIV.188.2021 Rady Gminy Szudziałowo z dnia 29 grudnia 2021 roku Program profilaktyki i rozwiązywania problemów alkoholowych określił wydatki na kwotę 34.400,00 zł. Środki przeznaczone zostały na profilaktykę prowadzoną w szkołach w ramach szkolnych programów profilaktyki oraz przez Gminny Ośrodek Animacji Kultury i Rekreacji w Szudziałowie. Ze środków tych opłacano dyżury pełnione przez specjalistę – psychologa, który służył pomocą mieszkańcom raz w miesiącu. Gminna Komisja Rozwiązywania Problemów Alkoholowych posiada kompetencje inicjatorskie w zakresie profilaktyki wobec alkoholizmu oraz kompetencji do podejmowania czynności zmierzających do orzekania przed Sądem o zastosowaniu przymusu leczenia wobec osób uzależnionych od alkoholu. Członkowie komisji zobowiązani są do wykonywania określonych zadań takich jak: wydawanie opinii o zgodności lokalizacji punktu sprzedaży alkoholu z uchwałami Rady Gminy, podejmowanie działań kontrolnych przestrzegania ustawy o wychowaniu w trzeźwości w palcówkach handlowych i gastronomicznych. Koordynatorem Gminnego Programu Profilaktyki i Rozwiązywania Problemów Alkoholowych na rok 2022 był Gminny Ośrodek Pomocy Społecznej w Szudziałowie.

6. GMINNY PROGRAM PRZECIWDZIAŁANIA NARKOMANII NA LATA 2020- 2023

Przyjęty Uchwałą Nr XII.99.2020 Rady Gminy Szudziałowo z dnia 19 maja 2020 roku. W roku 2022 nie odnotowano na terenie gminy Szudziałowo żadnych oficjalnych zgłoszeń wskazujących na zażywanie narkotyków przez dzieci lub młodzież. Wobec czego stosowano działalność profilaktyczną dotyczącą uzależnień. W szkołach na terenie gminy Szudziałowo były prowadzone pogadanki, konkursy, lekcje wychowawcze, porady.

Działalność obrazuje poniższa tabela.

Rodzaje działań	Szkoła Podstawowa w Szudziałowie / liczba	Szkoła Podstawowa w Babikach / liczba
liczba zajęć i uczestników prowadzonych przez pedagoga szkolnego w zakresie profilaktyki narkomanii i alkoholizmu -	4 zajęcia /40 uczestników	W szkole nie jest zatrudniony pedagog
liczby zajęć i uczestników, pogadank , lekcji wychowawczych prowadzonych przez pedagoga szkolnego i wychowawców w zakresie profilaktyki przemocy, narkomanii, alkoholizmu,	9 zajęć / 80 uczestników	7 zajęć / 43 uczestników
liczby konkursów i uczestników o charakterze profilaktycznym dotyczących tematyki narkomani i alkoholizmu	1	0
liczby apeli dotyczących uzależnień	0	0
liczby porad indywidualnych dla uczniów	0	0
liczby porad indywidualnych dla rodziców	2	0

W ramach realizacji programu organizowano pogadanki w szczególności na lekcjach wychowawczych. Oprócz działań szkół duży udział w organizacji czasu wolnego dla dzieci i młodzieży ma Gminny Ośrodek Animacji Kultury i Rekreacji w Szudziałowie, który organizuje konkursy oraz ciekawe zajęcia w celu organizacji czasu wolnego dzieciom i młodzieży . Gminny Ośrodek Pomocy Społecznej w Szudziałowie wywieszał plakaty oraz udostępniał broszury, które nieodpłatnie otrzymał z PARPA dotyczące wpływu uzależnienia na życie w rodzinie. W roku 2022 na realizację gminnego program zapobiegania narkomanii zostało wykorzystane 1500,00 zł.

7. GMINNY PROGRAM PRZECIWDZIAŁANIE PRZEMOCY W RODZINIE

W Gminie Szudziałowo funkcjonuje uchwalony Uchwałą Nr XXIII.175.2021 Rady Gminy Szudziałowo z dnia 26 listopada 2021r. Gminny Program Przeciwdziałania Przemocy w rodzinie na lata 2022-2026. Celem głównym Programu jest powstanie zintegrowanego systemu pomocy rodzinie z problemem przemocy domowej.

Liczbę wszczętych procedur Niebieskiej Karty obrazuje poniższa tabela

Liczba wszczętych procedur „Niebieskiej Karty” w 2022r	liczba zakończonych procedur „Niebieskiej Karty” w 2022 r.	Liczba posiedzeń Grup Roboczych w 2022 r.
Założonych kart w roku 2021 było 16 zaś wszczynających procedurę było 15 kart	13	55

Bardzo ważna jest też systematyczna edukacja środowiska lokalnego w celu podniesienia społecznej świadomości i wrażliwości na temat zjawiska przemocy w rodzinie. Podejmowane są działania polegające na:

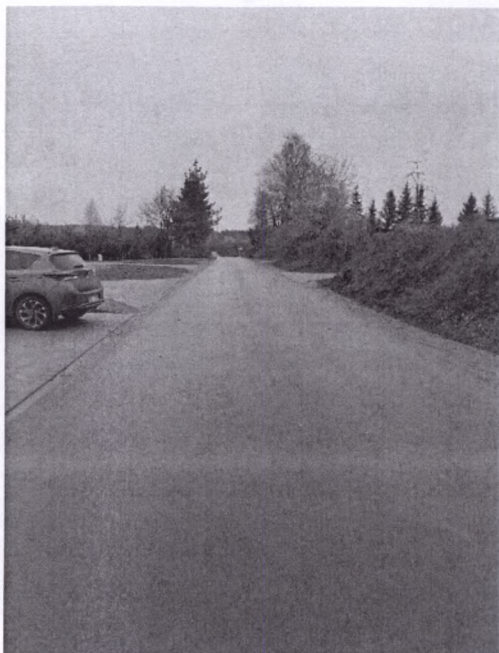
- przygotowaniu i udostępnianiu materiałów o charakterze informacyjnym i edukacyjnym,
- ułatwieniu dostępu do podstawowych informacji z zakresu przeciwdziałania przemocy,
- prowadzeniu gablot informacyjnych w Urzędzie Gminy w Szudziałowie , Ośrodku Pomocy Społecznej w Szudziałowie oraz placówkach opieki zdrowotnej, placówkach oświatowych,
- rozpowszechnianie broszur i ulotek dotyczących zjawiska przemocy,
- publikowanie na stronie internetowej Urzędu Gminy w Szudziałowie informacji o lokalnym systemie pomocy i wsparcia osób uwikłanych w zjawisko przemocy domowej,
- rozpowszechnianie w lokalnym środowisku informacji o programach korekcyjno – edukacyjnych.

8. REALIZACJA PROJEKTÓW DOFINANSOWANYCH ZE ŚRODKÓW ZEWNĘTRZNYCH

W roku 2022 gmina Szudziałowo zakończyła realizację następujących projektów:

1) Projekt „Przebudowa drogi gminnej nr 104927B Szudziałowo-Słoja”

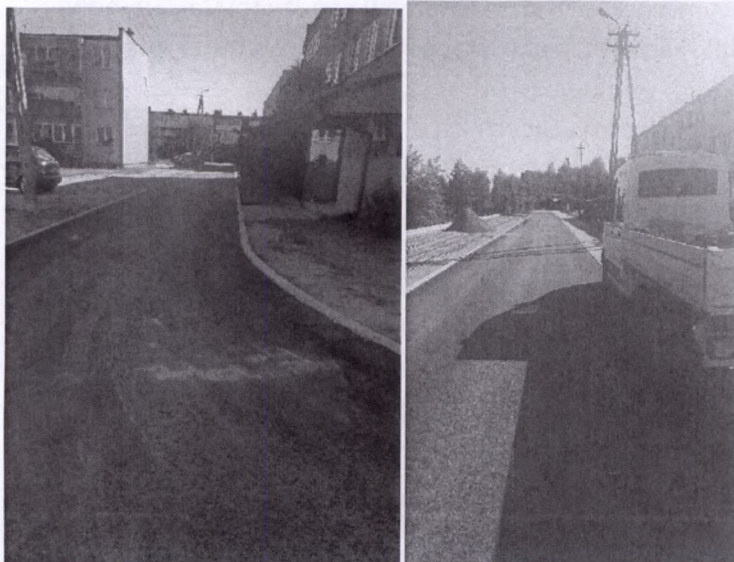
Dofinansowany ze środków Rządowego Funduszu Rozwoju Dróg w kwocie 1.140.737,04 zł, Urzędu Marszałkowskiego Województwa Podlaskiego w kwocie 200.000,00 zł oraz Nadleśnictwa Krynki z/s w Poczopku w kwocie 50.000,00 zł. Łączna wartość inwestycji opiewa na wartość 2.371.303,63 zł.



Zdjęcie własne

2) Projekt „Przebudowa ulicy Działkowej w Szudziałowie”

Wartość inwestycji to kwota 655.257,90 zł. Działanie dofinansowane z Rządowego Funduszu Inwestycji Lokalnych w kwocie 359.245,99 zł



Zdjęcie własne

3) Projekt „Wsparcie dzieci z rodzin pegelowiskich w rozwoju cyfrowym – Granty PPRG”

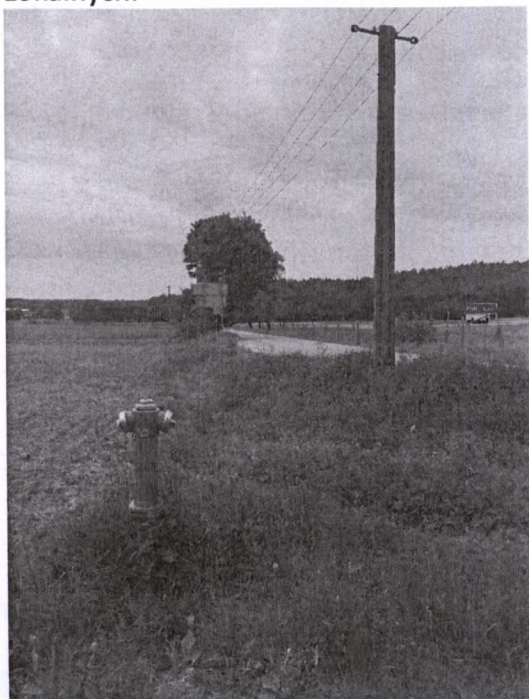
Projekt w całości sfinansowany ze środków zewnętrznych, tj. Centrum Projektów Polska Cyfrowa. Wartość zadania to kwota 146.464,00 zł. W wyniku przeprowadzonego naboru, do udziału w Projekcie zakwalifikowano 42 uczniów z terenu gminy Szudziałowo. Na ich potrzeby zakupiono laptopy wraz z oprogramowaniem oraz komputery stacjonarne oraz słuchawki bezprzewodowe i pendrive. Sprzęt został objęty ubezpieczeniem.



Zdjęcie własne

4) Projekt „Przebudowa i rozbudowa stacji uzdatniania wody, oczyszczalni ścieków, sieci wodociągowej oraz montaż zaworów redukcyjnych na terenie gminy Szudziałowo – etap I”

Zakończono I etap inwestycji polegający na opracowaniu dokumentacji projektowej i wybudowaniu ponad 4 km sieci wodociągowej w miejscowościach Łażnisko i Podłużnisko. Łączna kwota I etapu 889.290,00 zł. Montaż finansowy: 439.290,00 zł z Programu Rozwoju Obszarów Wiejskich na lata 2014-2020, 450.000,00 zł z Rządowego Funduszu Inwestycji Lokalnych.



Zdjęcie własne

W roku 2022 gmina Szudziałowo realizowała następujące projekty:

1) Projekt „Rozwój e-usług w gminach Związku Gmin Wiejskich Województwa Podlaskiego”

Dofinansowany ze środków Unii Europejskiej w ramach Regionalnego Programu Operacyjnego Województwa Podlaskiego na lata 2014-2020. Umowę na dofinansowanie projektu podpisano w 2021 roku. Łączna kwota zadania to 376.100,00 zł, w tym dofinansowanie 319.685,00 zł. Projekt zakłada dostosowanie urzędu do wymogów cyfryzacji urzędów (w tym e-doręczenia) i obsługi mieszkańców za pośrednictwem nowych technologii.

2) Projekt „Przebudowa i rozbudowa stacji uzdatniania wody, oczyszczalni ścieków, sieci wodociągowej oraz montaż zaworów redukcyjnych na terenie gminy Szudziałowo – etap II”

Projekt jest w trakcie realizacji. Działania polegają na wybudowaniu dwóch zaworów redukcyjnych na sieci w obrębie gminy Szudziałowo (Nowy Ostrów, Kozłowy Ług), budowy przydomowej oczyszczalni ścieków w Babikach oraz przebudowy hydroforni w Szudziałowie. Łączna kwota II etapu 1.868 616,00 zł, w tym dofinansowanie 697.713,00 zł ze środków Unii Europejskiej w ramach Programu Rozwoju Obszarów Wiejskich na lata 2014-2020.

3) Projekt „Cyfrowa Gmina”

Finansowany ze środków Centrum Projektów Polska Cyfrowa w kwocie 100.000,00 zł. Projekt ma na celu dostosowanie serwerowni urzędu gminy do wymogów postępującej technologii.

4) Projekt „Przebudowa drogi gminnej w miejscowości Łaźnisko”

Dofinansowany ze środków Programu Inwestycji Strategicznych Polski Ład. Ogólna wartość inwestycji opiewa na kwotę 1.243.041,25 zł, w tym dofinansowanie 1.021.250,00 zł.

5) Projekt „Modernizacja kotłowni z siecią ciepłowniczą w Szkole Podstawowej w Szudziałowie”

Zadanie dofinansowane z Programu Inwestycji Strategicznych Polski Ład w wysokości 585.000,00 zł. Całkowity koszt inwestycji to 1.048.000,00 zł. W ramach inwestycji przeprowadzona zostanie wymiana kotła, co pozwoli na stosowanie innego materiału grzewczego.

6) Projekt „Budowa wodociągu w czterech miejscowościach gminy Szudziałowo w systemie zaprojektuj i wybuduj”.

Dofinansowanie z Programu Inwestycji Strategicznych Polski Ład w wysokości 3.752.053,50 zł, koszt całej inwestycji wynosi 4.132.800,00 zł. Projekt pozwoli rozbudować gminną sieć wodociągową o kolejne miejscowości, tj. Sukowicze, Harkawicze, Grzybowskią i Usnarz Górny.

7) Program „Czyste powietrze”.

Dzięki uzyskanemu dofinansowaniu i merytorycznemu wsparciu w urzędzie gminy utworzono punkt konsultacyjny programu. Obsługa punktu, jego wyposażenie zostało

sfinansowane ze środków Wojewódzkiego Funduszu Ochrony Środowiska i Gospodarki Wodnej w kwocie 35.000,00 zł.

8) Projekt „Dostosowanie budynków infrastruktury społecznej do potrzeb mieszkańców Gminy Szudziałowo”

Inwestycja dofinansowania z Programu Inwestycji Strategicznych Polski Ład w wysokości 1.764.000,00 zł. Koszt całkowity inwestycji 1.800.000,00 zł. Realizacja inwestycji ma na celu dostosowanie budynków użyteczności publicznej do potrzeb osób z niepełnosprawnościami. Planuje się remont budynku urzędu gminy/gminnego ośrodka pomocy społecznej oraz szkoły podstawowej.

9) Projekt „Przebudowa dróg w miejscowości Szudziałowo i Szczęsnowicze”

Projekt otrzymał dofinansowanie z Programu Inwestycji Strategicznych Polski Ład w wysokości 2.298.620,00 zł, przy czym całość inwestycji opiewa na wartość 2.419.600,00 zł.

10) Projekt „Przebudowa dróg gminnych na terenie gminy Szudziałowo”

Działanie finansowane ze środków Programu Inwestycji Strategicznych Polski Ład oraz wkładu własnego. Zadanie uzyskało dofinansowanie w wysokości 4.963.560,00 zł. Całość inwestycji to koszt 5.224.800,00 zł. W ramach zadania przebudowie zostaną poddane drogi gminne w miejscowościach: Trzciano Nowe, Trzciano Stare, Talkowszczyzna, Ostrów Północny, Chmielowszczyzna, Suchynicze, Zubrzyca Wielka.

VII. DZIAŁALNOŚĆ RADY GMINY SZUDZIAŁOWO

1. REALIZACJA UCHWAŁ RADY GMINY

W 2022 roku Rada Gminy przyjęła ogółem 59 uchwał. Wszystkie uchwały zostały opublikowane w Biuletynie Informacji Publicznej Urzędu Gminy Szudziałowo.

Wszelkie informacje dotyczące działalności organów gminy Szudziałowo, w tym podjęte uchwały oraz zarządzenia wójta jako organu gminy znajdują się w Biuletynie informacji Publicznej pod adresem: <http://bip.ug.szudzialowo.wrotapodlasia.pl/>

Każda z przyjętych uchwał została przekazana do organu nadzoru: Wojewody Podlaskiego lub Regionalnej Izby Obrachunkowej. W omawianym okresie Wojewoda Podlaski w ramach nadzoru stwierdził nieważność Uchwały Nr XXXIII.238.2022 w sprawie przyjęcia programu współpracy Gminy Szudziałowo z organizacjami pozarządowymi oraz podmiotami, o których mowa w art. 3 ust. 3 ustawy z dnia 24 kwietnia 2003 r. o działalności pożytku publicznego i o wolontariacie na 2023 rok, podjęcie w części z naruszeniem prawa Uchwały Nr XXXII.230.20222 w sprawie zmiany Uchwały Nr VII.57.2019 w sprawie Uchwały Nr XXVII.183.2018 w sprawie uchwalenia Regulaminu określającego szczegółowe warunki przyznania dodatków do wynagrodzenia zasadniczego oraz szczegółowych warunków obliczania i wypłacania wynagrodzenia za godziny ponadwymiarowe i godziny doraźnych zastępstw dla nauczycieli zatrudnionych w szkołach prowadzonych przez gminę Szudziałowo, nieważność §2, 3, 4 i 6 Uchwały Nr XXVIII.209.2022 w sprawie ustalenia planu dofinansowania opłat pobieranych przez szkoły wyższe i inne podmioty prowadzące doskonalenie zawodowe nauczycieli oraz form i specjalności kształcenia oraz nieważność

Uchwały Nr XXVIII.208.2022 w sprawie opieki nad zwierzętami bezdomnymi oraz zapobiegania bezdomności zwierząt na terenie Gminy Szudziałowo w 2022 roku. Natomiast Regionalna Izba Obrachunkowa wskazała podjęcie z nieistotnym naruszeniem przepisów prawnych Uchwały Nr XXVIII.212.2022 w sprawie zmiany budżetu gminy na 2022 rok, podjęcie z istotnym naruszeniem przepisów prawa Uchwały Nr XXXII.227.2022 w sprawie zmian budżetu gminy na 2022 rok oraz wezwała do ich usunięcia, podjęcie z nieistotnym naruszeniem prawa Uchwały Nr XXXIII.234.2022 w sprawie zmian budżetu gminy na 2022 rok oraz objęła postępowaniem nadzorczym Uchwałę Nr XXXIII.237.2022 w sprawie stawek podatku od środków transportowych, które zostało umorzone w związku ze zmianą przedmiotowej uchwały. Na najbliższej sesji, zgodnie ze wskazaniami organu nadzoru, naruszenia zostały przez Radę Gminy usunięte.

Szczegółowy sposób wykonania uchwał przedstawia poniższa tabela:

L.p.	Nr sesji Rady Gminy	Nr uchwały	Data podjęcia uchwały	W sprawie	Sposób realizacji
1.	XXV	194	20.01.2022	Utworzenia Związku Powiatowo – Gminnego „Morena”	Uchwała intencyjna przekazana do Starostwa Powiatowego w Sokółce.
2.	XXV	195	20.01.2022	Wyrażenia zgody poparcia inicjatywy dotyczącej uznania części lasów na terenie gminy Szudziałowo za ochronne.	Uchwała przekazana inicjatorom działań (grupie ekologów).
3.	XXV	196	20.01.2022	Ustalenia wysokości ekwiwalentu pieniężnego dla członków ochotniczych straży pożarnych.	Uchwała ogłoszona w Dz. Urz. Woj. Podl. poz.279. Ekwiwalent wypłacany strażakom biorących udział w akcjach ratowniczych.
4.	XXVI	197	31.01.2022	Zmiany budżetu gminy na 2022 rok.	Uchwała ogłoszona w Dz. Urz. Woj. Podl. poz.740. Dochody i wydatki realizowane zgodnie z zapisami uchwały w 2022 r.
5.	XXVI	198	31.01.2022	przyjęcia statutu Związku Powiatowo-Gminnego „Morena”	Uchwała nie realizowana ze względu na odrzucenie podczas głosowania.

6.	XXVI	199	31.01.2022	Uchylenia uchwały o utworzeniu Związku Powiatowo – Gminnego „Morena”	Odrzucono statut w związku z tym uchylono uchwałę.
7.	XXVII	200	18.02.2022	Zmiany budżetu gminy na 2022 rok	Uchwała ogłoszona w Dz. Urz. Woj. Podl. poz.911. Dochody i wydatki realizowane zgodnie z zapisami uchwały w 2022 r.
8.	XXVII	201	18.02.2022	Zamiar przekształcenia Szkoły Podstawowej im. Adama Mickiewicza w Babikach w szkołę filialną w Szudziałowie	Uchwała nierealizowana ze względu na postanowienie Kuratora Oświaty – negatywna opinia dot. uchwały.
9.	XXVII	202	18.02.2022	Wyznaczenie miejsc handlu rolników i ich domowników produktami rolnymi lub spożywczymi oraz regulaminu tego handlu	Uchwała ogłoszona w Dz. Urz. Woj. Podl. poz. 815.
10.	XXVII	203	18.02.2022	Przyjęcie Programu ostonowego w Gminie Szudziałowo na lata 2022-2023 w ramach wieloletniego programu rządowego „Positek w szkole i w domu”	Uchwała ogłoszona w Dz. Urz. Woj. Podl. poz.1460. Zadania programu realizowane przez GOPS w Szudziałowie.
11.	XXVIII	204	25.03.2022	Upoważnienie Kierownika Gminnego Ośrodka Pomocy Społecznej w Szudziałowie do załatwienia indywidualnych spraw z zakresu administracji publicznej	Uchwała ogłoszona w Dz. Urz. Woj. Podl. poz. 1461. Udzielono upoważnienia w celu umożliwienia realizacji pomocy obywatelom Ukrainy w związku z konfliktem zbrojnym na terytorium tego państwa.
12.	XXVIII	205	25.03.2022	Niewyrażenie zgody na wyodrębnienie funduszu sołeckiego w budżecie gminy	Fundusz sołecki nie został wyodrębniony.
13.	XXVIII	206	25.03.2022	Przeznaczenie do sprzedaży	Po podjęciu uchwały przeprowadzono

				nieruchomości niezabudowanych stanowiących własność Gminy Szudziałowo	postępowania w zakresie sprzedaży nieruchomości.
14.	XXVIII	207	25.03.2022	Wyrażenie zgody na zamianę nieruchomości gruntowych stanowiących własność Gminy Szudziałowo	Dokonano zamiany nieruchomości.
15.	XXVIII	208	25.03.2022	Przyjęcie Programu opieki nad zwierzętami bezdomnymi oraz zapobiegania bezdomności zwierząt na terenie Gminy Szudziałowo w 2022 roku	Unieważniono uchwałę rozstrzygnięciem nadzorczym NK-II.4131.60.2022.Dm
16.	XXVIII	209	25.03.2022	Ustalenie planu dofinansowania form doskonalenia zawodowego nauczycieli, maksymalnej koty dofinansowania opłat pobieranych przez szkoły wyższe i inne podmioty prowadzące doskonalenie zawodowe nauczycieli oraz form i specjalności kształcenia, na które dofinansowanie jest przyznawane	Uchwała ogłoszona w Dz. Urz. Woj. Podl. poz. 1463. Stwierdzono nieważność §2, §3, §4, §6 rozstrzygnięciem nadzorczym NK-II.4131.64.2022.DM.
17.	XXVIII	210	25.03.2022	Ustalenie wysokości ekwiwalentu pieniężnego dla strażaków ratowników ochotniczych straży pożarnych	Uchwała ogłoszona w Dz. Urz. Woj. Podl. poz. 1464. Ekwiwalent wypłacany strażakom biorącym udział w akcjach.
18.	XXVIII	211	25.03.2022	Zmiana Gminnego programu profilaktyki i rozwiązywania problemów alkoholowych na 2022 rok	Wprowadzono dodatkowe środki niewykorzystane w 2021 roku i przekazano jednostkom realizującym zadania programu.

19.	XXVIII	212	25.03.2022	Zmiany budżetu gminy na 2022 rok	Uchwała ogłoszona w Dz. Urz. Woj. Podl. poz.1862. Dochody i wydatki realizowane zgodnie z zapisami uchwały w 2022 r. RIO wskazało nieistotne naruszenie prawa.
20.	XXVIII	213	25.03.2022	Zmiany w Wieloletniej Prognozie Finansowej Gminy Szudziałowo na lata 2022 - 2038	Dochody i wydatki realizowano zgodnie z zapisami uchwały.
21.	XXVIII	214	25.03.2022	Kontynuacja członkostwa Gminy Szudziałowo w Stowarzyszeniu Lokalna Grupa Działania Szlak Tatarski w okresie programowania PROW 2021 - 2027	Uchwała jest w trakcie realizacji.
22.	XXIX	215	27.04.2022	Zmiany budżetu gminy na 2022 rok	Uchwała ogłoszona w Dz. Urz. Woj. Podl. poz.2305. Dochody i wydatki realizowane zgodnie z zapisami uchwały w 2022 r. RIO wskazało nieistotne naruszenie prawa.
23.	XXIX	216	27.04.2022	Zmiany w Wieloletniej Prognozie Finansowej Gminy Szudziałowo na lata 2022 - 2038	Dochody i wydatki realizowano zgodnie z zapisami uchwały.
24.	XXIX	217	27.04.2022	Wyrażenie zgody na sprzedaż udziału w nieruchomości gruntowej stanowiący własność Gminy Szudziałowo	Udział w nieruchomości sprzedano.
25.	XXIX	218	27.04.2022	Plan rozwoju i modernizacji urządzeń wodociągowych oraz urządzeń	Uchwała jest w realizacji.

				kanalizacyjnych na lata 2022 – 2026.	
26.	XXIX	219	27.04.2022	Nadanie nazwy ulicy stanowiącej przedłużenie ulicy Sokólskiej w miejscowości Szudziałowo	Uchwała ogłoszona w Dz. Urz. Woj. Podl. poz.2052.
27.	XXX	220	30.06.2022	Udzielenie wotum zaufania Wójtowi Gminy	Po rozpatrzeniu raportu o stanie gminy za 2021 rok wotum zostało udzielone.
28.	XXX	221	30.06.2022	Zatwierdzenie sprawozdania finansowego za 2021 rok wraz ze sprawozdaniem z wykonania budżetu gminy za 2021 rok	Po przeanalizowaniu sprawozdania zatwierdzono.
29.	XXX	222	30.06.2022	Udzielenie absolutorium z tytułu realizacji budżetu gminy za 2021 rok	Po rozpatrzeniu materiałów sprawozdawczych absolutorium zostało udzielone.
30.	XXX	223	30.06.2022	Zmiany budżetu gminy na 2022 rok	Dochody i wydatki realizowane zgodnie z zapisami uchwały w 2022 r.
31.	XXX	224	30.06.2022	Zmiany w Wieloletniej Prognozie Finansowej Gminy Szudziałowo na lata 2022 - 2038	Dochody i wydatki realizowano zgodnie z zapisami uchwały.
32.	XXX	225	30.06.2022	Określenie na rok szkolny 2022/2023 w Gminie Szudziałowo średnich cen paliw w zakresie zwrotu rodzicom kosztów dowożenia dzieci niepełnosprawnych do szkół i oddziałów przedszkolnych	Uchwała ogłoszona w Dz. Urz. Woj. Podl. poz.3066. Stawki stosowano przy zwrocie kosztów osobom uprawnionym.
33.	XXXI	226	05.08.2022	Wyrażenie zgody na zawarcie porozumienia w zakresie objęcia	Porozumienie podpisano.

				mieszkańców gminy Szudziałowo opieką i usługami świadczonymi przez Środowiskowy Dom Pomocy w Sokółce	
34.	XXXII	227	29.09.2022	Zmiany budżetu gminy na 2022 rok	Uchwała ogłoszona w Dz. Urz. Woj. Podl. poz. 4340. Dochody i wydatki realizowane zgodnie z zapisami uchwały w 2022 r. RIO wykazało istotne naruszenie prawa i wezwało do dokonania zmian. Postępowanie nadzorcze umorzono w związku z podjęciem stosownej uchwały.
35.	XXXII	228	29.09.2022	Zmiana WPF na lata 2022 - 2038	Dochody i wydatki realizowano zgodnie z zapisami uchwały.
36.	XXXII	229	29.09.2022	Uznanie petycji za niezastępującą na uwzględnienie	Petycja załatwiona odmownie.
37.	XXXII	230	29.09.2022	Zmiana Uchwały w sprawie Regulaminu określającego szczegółowe warunki obliczania i wypłacania wynagrodzenia za godziny ponadwymiarowe i godziny doraźnych zastępstw nauczycieli zatrudnionych w szkołach prowadzonych przez Gminę Szudziałowo	Uchwała ogłoszona w Dz. Urz. Woj. Podl. poz. 4256. Stawki stosowano przy wypłacie wynagrodzeń.
38.	XXXII	231	29.09.2022	Określenie tygodniowego obowiązkowego wymiaru godzin zajęć pedagogów, pedagogów specjalnych,	Uchwała ogłoszona w Dz. Urz. Woj. Podl. poz. 4257. Uchwała jest w realizacji.

				psychologów, logopedów, terapeutów pedagogicznych i doradców zawodowych zatrudnionych w szkołach	
39.	XXXII	232	29.09.2022	Określenie innego sposobu udokumentowania wykonania obowiązku w zakresie pozbywania się zebranych na terenie nieruchomości nieczystości ciekłych	Uchwała ogłoszona w Dz. Urz. Woj. Podl. poz. 4258. Uchwała jest w realizacji.
40.	XXXII	233	29.09.2022	Wyrażenie zgody na oddanie w najem w trybie bezprzetargowym lokalu użytkowego położonego przy ul. Bankowej 1 w Szudziałowie	Podpisano umowę najmu.
41.	XXXIII	234	18.11.2022	Zmiany budżetu gminy na 2022 rok	Dochody i wydatki realizowane zgodnie z zapisami uchwały w 2022 r. RIO wykazało podjęcie uchwał z nieistotnym naruszeniem prawa.
42.	XXXIII	235	18.11.2022	Zmiana Wieloletniej Prognozy Finansowej na lata 2022 - 2038	Dochody i wydatki realizowano zgodnie z zapisami uchwały.
43.	XXXIII	236	18.11.2022	Ustalenie stawek podatku od nieruchomości na 2023 rok	Uchwała ogłoszona w Dz. Urz. Woj. Podl. poz. 5178. Podatek od nieruchomości na 2023 rok został naliczony zgodnie z uchwalonymi stawkami.
44.	XXXIII	237	18.11.2022	Ustalenie stawek podatku od środków transportowych na 2023 rok	Uchwała ogłoszona w Dz. Urz. Woj. Podl. poz. 5179. Podatek na 2023 rok został naliczony zgodnie

					z uchwalonymi stawkami. RIO wszczęta postępowanie nadzorcze, po zmianie uchwały zostało umorzone.
45.	XXXIII	238	18.11.2022	Przyjęcie programu współpracy Gminy Szudziałowo z organizacjami pozarządowymi na 2023 rok	Uchwała ogłoszona w Dz. Urz. Woj. Podl. poz. 5180. W skutek rozstrzygnięcia nadzorczego unieważniono uchwałę.
46.	XXXIII	239	18.11.2022	Ustalenie stawki za 1 km przebiegu pojazdu na potrzeby obliczenia wysokości zwrotu kosztów jednorazowego przewozu dzieci, młodzieży i uczniów niepełnosprawnych do placówek oświatowych	Uchwała ogłoszona w Dz. Urz. Woj. Podl. poz. 5181. Stawki stosowano przy zwrocie kosztów osobom uprawnionym.
47.	XXXIII	240	18.11.2022	Zmiana uchwały określającej przystanki komunikacyjne, których właścicielem jest Gmina Szudziałowo	Uchwała ogłoszona w Dz. Urz. Woj. Podl. poz. 5182. Ustawiono nowe przystanki według wykazu.
48.	XXXIII	241	18.11.2022	Przeznaczenie do sprzedaży nieruchomości niezabudowanych	Po podjęciu uchwały przeprowadzono postępowania w zakresie sprzedaży nieruchomości.
49.	XXXIII	242	18.11.2022	Wyrażenie zgody na zawarcie kolejnych umów dzierżawy na czas oznaczony do 3 lat	Podpisano umowy dzierżawy.
50.	XXXIV	243	14.12.2022	Wieloletnia Prognoza Finansowa na lata 2023 - 2038	Uchwała jest w toku realizacji.
51.	XXXIV	244	14.12.2022	Uchwalenie budżetu Gminy Szudziałowo na 2023 rok	Uchwała ogłoszona w Dz. Urz. Woj. Podl. poz. 541.

52.	XXXIV	245	14.12.2022	Zmiany budżetu gminy na 2022 rok.	Uchwała ogłoszona w Dz. Urz. Woj. Podl. poz. 541. Dochody i wydatki realizowane zgodnie z zapisami uchwały w 2022 r.
53.	XXXIV	246	14.12.2022	Gminny program profilaktyki i rozwiązywania problemów alkoholowych na 2023 rok	Program jest w realizacji.
54.	XXXIV	247	14.12.2021	Zmiana Uchwały Nr XXIV.192.2021 w sprawie ustalenia wysokości i zasad wypłacania diet radnym i sołtysom oraz zwrotu kosztów podróży służbowych radnym	Uchwała ogłoszona w Dz. Urz. Woj. Podl. poz. 5866. Uchwała jest w realizacji.
55.	XXXIV	248	14.12.2021	Zmiana Uchwały Nr XXXIII.248.2022 określającej stawki podatku od środków transportowych	Uchwała ogłoszona w Dz. Urz. Woj. Podl. poz. 5867. Według nowych stawek naliczono podatek w 2023 roku.
56.	XXXIV	249	14.12.2022	Wyrażenie zgody na zawarcie porozumienia międzygminnego w zakresie organizacji publicznego transportu zbiorowego na obszarze gminy Krynki, Szudziałowo, Supraśl, Wasilków	Podpisano porozumienie.
57.	XXXIV	250	14.12.2022	Wyrażenie zgody na zawarcie kolejnych umów dzierżawy na czas oznaczony do 3 lat	Podpisano umowy dzierżawy.
58.	XXXIV	251	14.12.2022	Zamiar likwidacji Szkoły Podstawowej im. Adama Mickiewicza w Babikach oraz zamiaru przekształcenia Szkoły	Uchwała jest w realizacji.

				Podstawowej im. Bohaterów Powstań Narodowych w Szudziałowie	
59.	XXXIV	252	14.12.2022	Rozpatrzenie skargi na działalność Wójta Gminy	Skargę uznano za bezzasadną.

KOMISJE RADY GMINY

W 2022 roku odbyły się następujące posiedzenia Komisji Rady Gminy:

- Rewizyjna – 9 posiedzeń
- Oświaty i Kultury – 11 posiedzeń
- Rozwoju Gospodarczego - 11 posiedzeń
- Skarg, Wniosków i Petycji - 3 posiedzenia

Tematyka posiedzeń pierwszych trzech Komisji dotyczyła głównie opiniowania projektów uchwał, będących przedmiotem obrad Rady Gminy. Komisja Rewizyjna dodatkowo opiniowała realizację budżetu gminy za 2021 rok i opracowała wnioski o udzielenie absolutorium Wójtowi Gminy. Opracowane materiały były przekazywane do RIO. Natomiast Komisja Skarg Wniosków i Petycji zajmowała się wyłącznie petycjami opracowując projekty uchwał i uzasadnienie do nich.

WNIOSKI ZGŁASZANE PRZEZ RADNYCH RADY GMINY

Podczas sesji oraz posiedzeń Komisji radni zgłaszali wnioski. Zgłoszono ogółem 39 wniosków. Głównymi problemami zgłaszanymi przez radnych była konieczność poprawy stanu dróg na terenie gminy. Wnioski przekazywano do realizacji przez Powiatowy Zarząd Dróg. Wnioski dotyczące stanu dróg gminnych były realizowane we własnym zakresie.

Pozostałe wnioski radnych dotyczyły: kursów autobusowych, odśnieżania dróg, wycinki drzew i krzewów w pasie drogowym, naprawy gniazd bocianich, ustawienia znaków drogowych, uprzątnięcia działki, zmiany miejsca przystanku autobusowego, budowy chodnika, sprawdzenia sprawności hydrantów.

Podczas każdej sesji przedkładana była informacja o sposobie realizacji wniosków.

ZARZĄDZENIA WÓJTA GMINY SZUDZIAŁOWO

Wójt Gminy podczas sesji Rady Gminy składa sprawozdania ze swej działalności, informując m.in. o ilości i rodzaju wydanych zarządzeń. Zarządzenia publikowane były w Biuletynie Informacji Publicznej.

W 2022 roku zostało wydanych ogółem 78 zarządzenia, dotyczyły one:

- finansów gminy i spraw budżetowych — 28 zarządzeń,
- gospodarki nieruchomościami, mieszkaniowej i lokalowej — 8 zarządzeń,
- spraw kadrowych w Urzędzie Gminy, GOPS i szkołach — 16 zarządzeń,
- składów komisji konkursowych i przetargowych, zespołu interdyscyplinarnego, kontroli podatkowej — 7 zarządzeń,
- konsultacji - 1 zarządzenie,
- dnia wolnego od pracy w Urzędzie Gminy — 1 zarządzenie,
- udzielenia upoważnień kierownikom jednostek organizacyjnych — 6 zarządzeń,
- wdrożenia procedur — 2 zarządzenia,

- ogłoszenia otwartych konkursów ofert na wspieranie realizacji zadań publicznych – 3 zarządzenia,
- stawek za usługi świadczone przez urząd – 2 zarządzenia,
- zmiany regulaminu organizacyjnego urzędu – 1 zarządzenie,
- przedstawienia raportu o stanie gminy – 1 zarządzenie,
- wyznaczenia osób odpowiedzialnych za działanie punktów wydawania tabletek jodku potasu – 1 zarządzenie,
- kontroli zbiorników bezodpływowych oraz przydomowych oczyszczalni ścieków – 1 zarządzenie.

VIII. Opieka zdrowotna

Ochronę zdrowia mieszkańcom gminy Szudziałowo w ramach kontraktu z Narodowym Funduszem Zdrowia zabezpiecza Niepubliczny Zakład Opieki Zdrowotnej „KRYNMED”. W październiku 2018 roku gmina Szudziałowo podpisała umowę ze Spółką Partnerską Lekarzy „KRYNMED” na wynajem budynku gminy przy ul. Szkolnej 4, w którym od wielu lat prowadzony jest ośrodek zdrowia.

Opiekę stomatologiczną, o której mowa w ustawie z dnia 12 kwietnia 2019 r. o opiece zdrowotnej nad uczniami, zabezpiecza pan Adam Janoszek, wykonujący działalność leczniczą udzielając świadczeń zdrowotnych z zakresu leczenia stomatologicznego. Gabinet znajduje się w budynku w Szudziałowie przy ul. Szkolnej 4.

Ze względu na małą ilość mieszkańców korzystających z zakupów leków i medykamentów, w 2022 roku zakończył działalność funkcjonujący od 2020 roku Punkt Apteczny Verbena ANIS Anna Białous.

IX. Pomoc społeczna

Ośrodek Pomocy Społecznej w roku 2022 zatrudniał 5 osób na następujących stanowiskach:

Kierownik – 1 osoba

Pracownik socjalny – 1 osoba

Starszy Pracownik Socjalny – 1 osoba

Specjalista Pracy Socjalnej – 1 osoba

Inspektor – 1 osoba

Ośrodek w ramach realizacji swoich zadań zatrudniał na umowę zlecenie asystenta rodziny i opiekuna w ośrodku pomocy społecznej.

W roku 2022 z różnych form pomocy społecznej skorzystało 218 mieszkańców gminy Szudziałowo z 81 rodzin. W świetle ustawy o pomocy społecznej jedna rodzina może korzystać z wielu form pomocy zarówno z zadań własnych, jak i zleconych, co znajduje swoje odzwierciedlenie w przedstawionych poniżej danych.

Szczegółowe dane dotyczące struktury demograficznej świadczeniobiorców objętych pomocą społeczną zawiera tabela nr 1

L.p.	Typ gospodarstwa domowego	Liczba rodzin	Liczba osób w rodzinach
1	Jednoosobowe	38	38
2	Emerytów i rencistów	11	23

3	Rodziny z dziećmi	33	154
4	Rodziny niepełne	11	42

*Liczba rodzin w kolumnach nie sumuje się do ogólnej liczby rodzin i osób, ponieważ jedna rodzina może być ujęta w kilku pozycjach

Powody przyznania mieszkańcom Gminy Szudziałowo pomocy społecznej obrazuje tabela:

Tabela nr 2 : Powody przyznania pomocy społecznej

Powód trudnej sytuacji życiowej	Liczba rodzin	Liczba osób w rodzinach
Ubóstwo	61	154
Bezdomność	1	1
Potrzeba ochrony macierzyństwa	21	112
Bezrobocie	20	109
Niepełnosprawność	21	47
Długotrwała lub ciężka choroba	17	36
Bezradność w sprawach opiekuńczo-wychowawczych i prowadzenia gosp..domowego	2	9
Przemoc w rodzinie	0	0
Alkoholizm	0	0
Trudności w przystosowaniu do życia po opuszczeniu zakładu karnego	1	1

*Liczba rodzin w kolumnach nie sumuje się do ogólnej liczby rodzin korzystających z pomocy, ponieważ uwzględniane są wszystkie problemy, jakie występują w jednej rodzinie, co oznacza, że jedna rodzina może korzystać z pomocy z powodu kilku przestanków.

Praca socjalna czyli działalność pracowników socjalnych zmierza do pomocy we wzmacnianiu lub odzyskaniu zdolności do funkcjonowania w społeczeństwie poprzez kształtowanie odpowiednich ról społecznych oraz tworzenie warunków sprzyjających temu celowi. Praca socjalna świadczona była 81 rodzinom liczącym 218 osób z czego wyłącznie w postaci pracy socjalnej 37 rodzinom w tym 69 osobom.

W roku 2022 Gminny Ośrodek Pomocy Społecznej w Szudziałowie realizował zadania własne gminy i zadania zlecone z zakresu administracji rządowej.

Wydatki na pomoc społeczną przedstawia poniższa tabela.

Rodzaj świadczeń	kwota	
	środki własne	dotacja
Zasiłki celowe i pomoc w naturze	6.350,00	0
Zasiłki okresowy	0	224.604,97
Zasiłki stałe	0	53.872,52
Odpłatność za pobyt w domu pomocy społecznej	380.411,00	0

„Posiłek w szkole i w domu” – posiłek łącznie 51 .797,65 zł	10.359,53	41.438,12
Piecza zastępcza	0	0
Składki na ubezpieczenie zdrowotne osób pobierających zasiłki stałe	0	4.719,01
Asystent rodziny	7.577,20	480,00
Dodatek energetyczny	0	0
Opłata za pobyt osób bezdomnych w schronisku	14.414,02	0
Dodatki mieszkaniowe	3.480,88	0
Usługi opiekuńcze	6.609,37	0
Karta Dużej Rodziny	0	541,00
Działalność placówek opiekuńczo wychowawczych / rodziny zastępcze	1.087,19	0
Świadczenia rodzinne z funduszu alimentacyjnego oraz składki na ubezpieczenie emerytalne i rentowe	0	1.538.198,65
Ubezpieczenia zdrowotne od niektórych świadczeń rodzinnych i zasiłku dla opiekuna	0	43.800,18
Program rodzina 500+	0	896.464,50
Dodatek węglowy	0	566.100,00
Dodatek do źródeł ciepła	0	841.200,61
Dodatek osłonowy	0	350.927,24

Przy realizacji zadań z zakresu pomocy społecznej szczególna uwaga została skierowana na działania ukierunkowane na ochronę i polepszenie warunków życia najstabszych grup społecznych, zagrożonych wykluczeniem oraz na tworzenie warunków umożliwiających im aktywne uczestnictwo w życiu społecznym.

Pracownicy socjalni brali udział w szkoleniach w tym w bezpłatnych szkoleniach organizowanych przez ROPS w Białymstoku. Ośrodek posiada podpisane na czas nieokreślony porozumienie z kuratorem zawodowym Sądu Rejonowego w Sokółce o świadczenie nieodpłatnego poradnictwa w zakresie prawa rodzinnego i opiekuńczego. Przy ośrodku działa Lokalny Zespół Interdyscyplinarny. W 2022 roku założono 13 Niebieskich Kart. Ośrodek w ramach wykonywanych zadań współpracuje z Gminną Komisją Rozwiązywania Problemów Alkoholowych, Powiatowym Urzędem Pracy w Sokółce, Sądem Rejonowym w Sokółce, Komisariatem Policji w Krynkach, Strażą Graniczną w Szudziałowie oraz z Powiatowym Centrum pomocy Rodzinie w Sokółce, Szkołami, Gminnym Ośrodkiem Animacji Kultury i Rekreacji.

Pomoc żywnościowa

W 2022 roku ośrodek wydawał skierowania uprawniające do skorzystania z pomocy żywnościowej w formie paczek żywnościowych w ramach Programu Operacyjnego Pomoc

Żywnościowa współfinansowanego z Europejskiego Funduszu Pomocy Najbardziej Potrzebującym. Z pomocy skorzystały 333 osoby.

X. Oświata

1. DANE OGÓLNE DOTYCZĄCE FUNKCJONOWANIA SZKÓŁ

Na terenie Gminy Szudziałowo zadania oświatowe w 2022 roku realizowały dwie szkoły: Szkoła Podstawowa im Bohaterów Powstań Narodowych w Szudziałowie oraz Szkoła Podstawowa im. Adama Mickiewicza w Babikach. W obu szkołach funkcjonowały po dwa oddziały przedszkolne (grupa 3 - 4 latków oraz grupa 5 - 6 latków). Szkoły nie posiadają oddziałów specjalnych i integracyjnych. W gminie nie funkcjonują szkoły niepubliczne i żłobki.

Liczba uczniów w szkołach:

Oddział/klasa	SP Babiki			SP Szudziałowo		
	rok szkolny 2020/21	rok szkolny 2021/22	rok szkolny 2022/23	rok szkolny 2020/21	rok szkolny 2021/22	rok szkolny 2022/23
Oddział Przedszkolny I	8	7	10	18	21	20
Oddział Przedszkolny II	14	11	6	22	20	21
Klasa I	5	8	6	14	15	9
Klasa II	7	5	8	9	13	16
Klasa III	5	7	5	19	10	15
Klasa IV	5	5	7	10	20	11
Klasa V	-	4	4	12	12	19
Klasa VI	9	-	4	18	11	10
Klasa VII	6	8	-	12	18	10
Klasa VIII	5	6	8	18	12	17
Razem:	64	61	58	152	152	148

2. DANE FINANSOWE DOTYCZĄCE SZKÓŁ

Wydatki na oświatę od wielu lat stanowią znaczącą kwotę w ogólnych wydatkach budżetu gminy. Środki finansowe otrzymywane jako subwencja oświatowa są niewystarczające na pokrycie potrzeb związanych z funkcjonowaniem oświaty na terenie gminy.

W roku budżetowym 2022 do budżetu gminy Szudziałowo wpłynęła subwencja oświatowa w wysokości 2.811.882,00 zł oraz dotacja na oddziały przedszkolne w wysokości 62.755,00 zł. Wydatki szkół zamknęły się w kwocie 4.676.438,87 zł, w tym SP Szudziałowo 3.173.084,50 zł, SP Babiki 1.503.354,37 zł.

Stypendia

W celu motywowania uczniów do osiągnięcia wysokich wyników w nauce oraz we współzawodnictwie sportowym Wójt Gminy przyznał stypendia uczniom wyróżniającym się w nauce, w konkursach przedmiotowych i sporcie (dwa razy w roku

szkolnym: po pierwszym półroczu oraz na koniec roku szkolnego. Kwota wypłaconych stypendiów to 7.404,00 zł (SP Szudziałowo 6.704,00 zł i SP Babiki 700,00 zł).

Podręczniki i ćwiczenia

W roku szkolnym 2022/2023 Gmina Szudziałowo otrzymała z Rządowego Program - „Wyposażenie szkół w podręczniki, materiały edukacyjne lub materiały ćwiczeniowe” dotację na wyposażenie szkół w podręczniki, materiały edukacyjne lub materiały ćwiczeniowe w wysokości 15.255,73 zł. (SP Szudziałowo 11.142,67 zł i SP Babiki 4.113,06 zł).

Wysokości średnich wynagrodzeń nauczycieli na poszczególnych stopniach awansu zawodowego w szkołach prowadzonych przez Gminę Szudziałowo w 2022 roku

Lp.	Nauczyciele stażyści, kontraktowi, początkujący, mianowani i dyplomowani		Średnie wynagrodzenia nauczycieli			Średnia liczba etatów nauczycieli		Suma iloczynów średniej liczby etatów nauczycieli i średnich wynagrodzeń nauczycieli		Wydatki poniesione w 2022 r. na wynagrodzenia nauczycieli w składnikach, o których mowa w art. 30 ust.1 ustawy	Kwota różnicy
	od dnia 1 stycznia do dnia 31 sierpnia	od dnia 1 września do dnia 31 grudnia	od dnia 1 stycznia do dnia 30 kwietnia	od dnia 1 maja do dnia 31 sierpnia	od dnia 1 września do dnia 31 grudnia	od dnia 1 stycznia do dnia 30 kwietnia	od dnia 1 maja do dnia 31 sierpnia	od dnia 1 września do dnia 31 grudnia			
1	2	3	4	5	6	7	8	9	10	11	12
1	nauczyciel stażysta	nauczyciel początkujący	3 537,80	3 693,46	4 432,15	0,11	0,00	2,54	113 086,06	118 258,83	5 172,77
2	nauczyciel kontraktowy		3 926,96	4 099,74		2,49	1,67				
3	nauczyciel mianowany	nauczyciel mianowany	5 094,43	5 318,58	5 318,58	9,06	9,09	7,66	540 967,00	615 763,58	74 796,58
4	nauczyciel dyplomowany	nauczyciel dyplomowany	6 509,55	6 795,97	6 795,97	21,37	21,34	20,25	1 687 013,90	1 840 794,65	153 780,75

Dowóz uczniów o specjalnych potrzebach kształcenia do szkół

Na podstawie art. 32 ust. 5 i 6 ustawy z dnia 14 grudnia 2015 roku Prawo oświatowe (t.j. Dz.U. z 2021 r. poz. 1082 z późn. zm.) oraz zawartych umów z rodzicami, których dzieci spełniają kryteria określone przepisami prawa, gmina zwraca rodzicom koszty dojazdu dziecka i opiekuna do przedszkola/szkoły.

Dowóz uczniów o specjalnych potrzebach kształcenia do szkół za 2022 rok	
Kwota w zł.	Liczba uczniów
35.444,49	6

Na podstawie art. 50 ust. 2 oraz art. 51 ust. 2 ustawy z dnia 27 października 2017 roku (t.j. Dz.U. z 2021 r., poz. 1930 z późn. zm.) o finansowaniu zadań oświatowych gmina Szudziałowo pokrywa koszty wychowania przedszkolnego dzieci, które uczęszczają do przedszkoli w innych gminach.

Opłata za wychowanie przedszkolne dzieci, które uczęszczają do przedszkoli w innych gminach za 2022 rok		
Gmina	Liczba dzieci	Kwota w zł
Gródek	2	19.942,74
Krynki	3	24.220,81
Sokółka	6	39.927,16
Suma	11	84.090,71

Finansowanie zadań oświatowych w 2022 roku**Wydatki na oświatę**

Subwencja oświatowa + dotacje	2.874.637,02 zł
Wydatki bieżące na oświatę w tym:	4.907.442,21 zł
Szkoły Podstawowe	4.137.847,23 zł
Oddziały przedszkolne	448.519,35 zł
Realizacja zadań wymagających stosowania specjalnej organizacji nauki	90.072,29 zł
Pozostałe	231.033,34 zł
Wydatki razem na oświatę	- 2.032.805,19 zł

Finansowanie zadań oświatowych

Rozliczenie 2022 rok	Subwencja naliczona na szkołę	Subwencja naliczona na sześciolatki	Dotacja na przedszkola i inne	Wydatki na utrzymanie szkół finansowane z subwencji i dotacji bez dożywiania i dowożenia	Wynik
Szkoła Podstawowa w Szudziałowie	1.662.130,30	195.666,70	47.805,02	3.173.084,50	- 1.267.482,48
Szkoła Podstawowa w Babikach	921.507,40	32.577,60	14.950,00	1.503.354,37	- 534.319,37
Razem szkoły	2.583.637,70	228.244,30	62.755,02	4.676.438,87	- 1.801.801,85
Wydatki na dowożenie, dożywianie, przedszkola -finansowane ze środków własnych					231.033,34
Środki własne przeznaczone na zadania oświatowe w 2022 roku					2.032.805,19

Wydatki na kształcenie jednego ucznia (finansowane z subwencji i dotacji) w Szkole Podstawowej w Szudziałowie oraz Szkole Podstawowej w Babikach

Szkoła	Koszt kształcenia jednego ucznia w danej szkole
Szkoła Podstawowa w Szudziałowie	21.439,76 zł
Szkoła Podstawowa w Babikach	25.919,90 zł

XI. Działalność kulturalna

Na terenie gminy Szudziałowo funkcjonuje Gminny Ośrodek Animacji Kultury i Rekreacji oraz Gminna Biblioteka Publiczna.

1. DZIAŁALNOŚĆ GMINNEGO OŚRODKA ANIMACJI KULTURY I REKREACJI

Gminny Ośrodek Animacji Kultury i Rekreacji nawiązał współpracę z 12 Brygadą Zmechanizowaną im. Gen. Broni Józefa Hallera i wspólnie przeprowadzono imprezy plenerowe, włączono żołnierzy do współpracy podczas Pikniku Wojskowego, Dni Szudziałowa, Pikniku Strażackiego. Ośrodek Kultury ściśle współpracował z Parkiem Krajobrazowym Puszczy Knyszyńskiej w Supraślu. Dzięki nawiązanej współpracy mieliśmy możliwość promocji gminy, poza jej obrębem, podczas Pikniku Podlaskich Parków Narodowych i Krajobrazowych w Muzeum Kultury Ludowej w Wasilkowie.

W ramach zajęć rekreacyjno- edukacyjnych GOAKiR organizował spacerzy kondycyjne po najbliższej okolicy oraz wycieczki rowerowe, włączając do współpracy jednostki OSP z Wierzchlesia, Szudziałowa, Park Krajobrazowy Puszczy Knyszyńskiej. Z jednostką Ochotniczej Straży Pożarnej w Szudziałowie zorganizowano I Gminny Piknik Strażacki.

GOAKiR wydał drukiem trzy numery gazety lokalnej „Głos Szudziałowa” oraz gadżety reklamowe promujące gminę.

Pracownicy GOAKiR przygotowali wieniec dożynkowy i reprezentowali gminę osiągając:

- **II miejsce** za najładniejszy wieniec dożynkowy- w kat. „Wieńce tradycyjne” na dożynkach wojewódzkich w Ciechanowcu-14.08.2022r
- **I miejsce** za „Tradycyjny wieniec dożynkowy” podczas Dożynek Wojewódzkich w Ciechanowcu- nagroda Agencji Restrukturyzacji i Modernizacji Rolnictwa- 14.08.2022r

Ośrodek prowadził warsztaty adresowane do dzieci i osób dorosłych: rękodzieła -makramowe sploty, ozdoby wielkanocne, stroiki i ozdoby bożonarodzeniowe, warsztaty plastyczne - malowanie pisanek w technice batiku, przygotowanie kartek walentynkowych „Walentynki przy granicy”, warsztaty światła-tworzenie lampionów, warsztaty ogrodniczo-artystyczne-Bajeczne ogródki; warsztaty plastyczne „Pod chmurką –kwietna łąka”.

W swojej działalności uwzględniano pogadanki i pokazy prowadzone przez funkcjonariuszy Komendy Powiatowej Policji w Sokółce, Komisariatu Policji w Krynkach nt. „Bezpieczeństwo podczas zimowego wypoczynku”, „Bezpieczeństwo pieszych w ruchu drogowym, znaczenie elementów odbłaskowych”, „Bezpieczny senior-uwaga- oszust na linii”, „Bezpieczeństwo w ruchu drogowym- Europejski tydzień mobilności”, „Zdrowy senior”.

Zorganizowano wyjazdy edukacyjne, rekreacyjne, turystyczne, m. innymi do Muzeum Sybiru w Białymstoku, Muzeum Historycznego w Białymstoku, Muzeum Kultury Ludowej w Wasilkowie, EPICENTRUM Nauki w Białymstoku, Tężni solankowej w Supraślu, Arboretum w

Kopnej Górze, Skitu w Odrynkach, Muzeum Tkactwa dwuosnowowego w Janowie, FASTPARK w Białystok, na targi ogrodnicze : „Jesień w sadzie i ogrodzie” w Szepietowie.

Realizowane projekty.

GOAKiR realizował następujące projekty:

1. Urząd Marszałkowski Województwa Podlaskiego „**Młodzi inicjatorzy bliskiej kultury-VII edycja**”- **4.000 zł** (jako partner Stowarzyszenia Przyjaciół Gminy Szudziałowo)
2. Urząd Marszałkowski Województwa Podlaskiego „**Kulinarne skarby Podlasia**” (jako partner Stowarzyszenia Przyjaciół Gminy Szudziałowo) – **7.500 zł**
3. Działaj Lokalnie 2022 – „**Na wyciągnięcie ręki –zdrowie z natury**” – **4.000 zł** (GOAKiR – Klub Współczesnej Kobiety)
4. Urząd Marszałkowski Województwa Podlaskiego – promocja - **9.500 zł**- wydarzenie rekreacyjno-sportowe „**Ziemniaczysko**”
5. Fundacja ENEA- Darowizna na piknik rodzinny – **Ziemniaczysko** – **7.000 zł**
6. Urząd Marszałkowski Województwa Podlaskiego- promocja **3.000 zł**- „**Święta pachnące tradycją**”

Uzyskane środki zewnętrzne

Lp	Nazwa projektu	Uzyskane dofinansowanie w zł	Wkład własny w zł	Liczba uczestników	Uzyskane efekty
1.	Kulinarne Skarby Podlasia	7.500,00	500,00	200	W ramach działań projektowych przeprowadzono warsztaty kulinarne, zakupiono akcesoria do identyfikacji grupy podczas cyklu warsztatów. Została wydana publikacja kulinarna pt. „Kulinarne skarby Podlasia”, mająca na celu rozpowszechnienie i podtrzymywanie lokalnych tradycji kulinarnych.
2.	Kulinarne Skarby Podlasia- II nagroda w Olimpiadzie Aktywności Wiejskiej w kategorii: działanie skierowane do minimum 3 miejscowości – Stowarzyszenie Przyjaciół Gminy Szudziałowo	3.500,00	0	80	Nagroda zostanie przeznaczona na podejmowanie nowych form promocji produktu lokalnego oraz rozwijanie zainteresowań tematem przetworów z owoców i warzyw pochodzących z przydomowych upraw, ekologicznych plantacji.
3.	Na wyciągnięcie ręki – zdrowie z natury	4.000,00	224,50	250	Integracja osób z terenu gminy poprzez organizowanie spacerów tematycznych „Ścieżki ziołami pachnące”, spotkań warsztatowych „Domowa herbaciarnia”, wyjazdu

					edukacyjnego pt. "Szlakiem natury" do Odrynek. Efektem końcowym były herbatki z zebranych i wysuszonych ziół i kwiatów. W trakcie realizacji projektu udało się przeprowadzić konkurs kulinarny na słodkie i wytrawne wypieki z ziołami.
4.	Na wyciągnięcie ręki – zdrowie z natury- III nagroda w Olimpiadzie Aktywności Wiejskiej w kat. działań skierowanych do jednej bądź dwóch miejscowości	2.500,00	0	50	Nagroda będzie przeznaczona na kontynuację spotkań pro zdrowotnych dla lokalnej społeczności, wykorzystując bogaty potencjał przyrodniczy oraz organizację wycieczki krajoznawczo-edukacyjnej.
5.	Młodzi inicjatorzy bliskiej kultury- VII edycja	4.000,00	200	250	Przeprowadzono zajęcia mające na celu wyrównanie i podniesienie poziomu edukacji wśród młodego pokolenia. Odbyła się lekcja muzealna z warsztatami oraz zwiedzaniem skansenu z przewodnikiem w Podlaskim Muzeum Kultury Ludowej oraz 6 warsztatów rękodzieła z ucz SP w Szudziałowie i Babikach. Poznane proste techniki dekoracji drewna, wykorzystano do przygotowania prac konkursowych na formę przestrzenną „Choinka”.
6.	„Ziemniaczysko”	9.500,00	0	200	Zorganizowano wydarzenie kulinarno-rekreacyjne pt. „Ziemniaczysko” adresowane do lokalnej społeczności, którego celem było zapewnienie bogatego i różnorodnego programu skierowanego do mieszkańców gminy i turystów odwiedzających nasz region. Wydarzenie dało okazję do udziału w wielu konkursach: konkursie kulinarnym na potrawy z ziemniaka, turnieju sołectw, zawodach jednostek OSP, Quizie wiedzy dotyczącym

					bezpiecznej pracy w gospodarstwie rolnym.
7.	„Ziemniaczysko”	7.000,00	0	200	Piknik rodzinny zachęcał do aktywnego udziału mieszkańców w różnym wieku, w różnych formach rekreacji i zabawy, koncertach zespołów amatorskich i zawodowych, oraz przygotowanego stoiska degustacyjne, na którym były serwowane potrawy z ziemniaków.
8.	„Święta pachnące tradycją”	3.000,00	0	65	Przeprowadzono cykl warsztatów rękodzieła „W blasku świec” oraz gminny konkurs kulinarny „Świąteczne wypieki z miodem”, które miały na celu aktywizację społeczności lokalnej oraz kultywowanie tradycji świątecznych.

2. DZIAŁALNOŚĆ GMINNEJ BIBLIOTEKI PUBLICZNEJ

Biblioteka w Szudziałowie i filie w Babikach i Wierzchlesiu funkcjonują w strukturach GOAKiR w Szudziałowie.

Zasoby kadrowe: 2 osoby: z-ca dyrektora GOAKiR- 1 etat, starszy bibliotekarz -1 etat

W GBP Szudziałowo i Filiach Biblioteki Publicznej w Wierzchlesiu i Babikach w 2022 roku w ramach edukacji czytelniczej prowadzono:

- "Czytanie na dywanie"- 3 grupy ,
- "Głośne czytanie " – 1 grupa.

W 2022 roku zarejestrowano 393 czytelników: (268 w GBP Szudziałowo, 87 w Filii Biblioteki Publicznej w Babikach i 38 czytelników w Filii Biblioteki Publicznej w Wierzchlesiu) reprezentujących wszystkie grupy wiekowe.

W 2022 roku księgozbiór bibliotek powiększył się o 860 woluminów, z czego:

- ze środków samorządowych - 512 wol. na kwotę 10.007,00 zł
- ze środków finansowych Ministra Kultury i Dziedzictwa Narodowego w ramach realizacji Narodowego Programu Rozwoju Czytelnictwa 2.0 na lata 2021-2025- 257 wol. na kwotę 5.350,00 zł
- dary od czytelników -91 wol. na kwotę 91,00 zł

W wyniku selekcji z inwentarza wycofano 1244 wol. (499 w GBP Szudziałowo, 396 w FBP w Babikach, 349 w FBP w Wierzchlesiu)

Stan księgozbioru na dzień 31.12.2021 r. (w GBP Szudziałowo i filiach) przedstawia się następująco:

- księgozbiór ogółem- 25668 wol.

- literatura piękna dla dorosłych- 11262wol.
- literatura piękna dla dzieci- 8872 wol.
- literatura popularnonaukowa- 5534 wol.

W roku 2022 w GBP i Filiach Biblioteki Publicznej wypożyczono:

- ogółem -8826 wol książek
- literatury pięknej dla dorosłych- 4289 wol.
- literatury pięknej dla dzieci- 4051 wol.
- literatury popularnonaukowej- 486 wol.

Bibliotekę główną i filie odwiedziło ogółem 4366 użytkowników, z czego w czytelnicy 87 użytkowników. Na miejscu w czytelnicy udostępniono 92 wol. książek i udzielono 59 informacji czytelnicy. Nie prowadzono prenumeraty czasopism.

W 2022 roku przygotowano w GBP i Filiach:

- 21 tematyczny lekcji biblioteczny i wycieczek do biblioteki
- 12 wystawek tematyczny autorów, których rocznice przypadają w b.r.
- „Światowy Dzień Kota”
- „Dzień Kota z biblioteką”
- gminny konkurs recytatorski „Kocham Cię Życie”
- gminny konkurs fotograficzny „Sleeveface- ubierz się w książkę”
- gminny konkurs czytelnicy „Bohaterowie naszych lektur” i „Biblioteka gra o człowieka”
- Piknik rodzinny
- akcja lato „W co się bawi Pani Lato”
- Ogólnopolska akcja Narodowego Czytania „Ballad i Romansów ”Adama Mickiewicza
- Ogólnopolski Dzień Głośnego Czytania w Bibliotekach
- Noc bibliotek
- Urodziny Kubusia Puchatka
- Światowy dzień Pluszowego Misia
- Andrzejki

W 2022 roku Gminna Biblioteka Publiczna w Szudziałowie i filie kontynuuje projekt realizowany przez Instytut Książki w Krakowie ”Mała książka wielki człowiek” popularyzujący czytelnicy wśród dzieci w wieku przedszkolnym na terenie naszej gminy.

GBP w Szudziałowie złożyła wniosek o udzielenie dofinansowania w 2022 roku w ramach Narodowego Programu Rozwoju Czytelnicy 2.0 na lata 2021-2025 Priorytet 1 Poprawa oferty bibliotek publicznych Kierunek interwencji 1.1.Zakup i zdalny dostęp do nowości wydawnicy i otrzymała dofinansowanie w kwocie 5.350,00 złotych. Złożono wniosek Sołectwu wsi Szudziałowo w Olimpiadzie Aktywności Wiejskiej – wyróżnienie 1.000 złotych

XII. Bezpieczeństwo publiczny i ochrona przeciwpożarowy

Zadania z zakresu bezpieczeństwa i porządku publiczny w 2022 roku na terenie gminy Szudziałowo realizowane były we współpracy z Posterunkiem Policji w Krynkach, Komendą Powiatową Policji w Sokółce, Placówką Straży Granicznej w Szudziałowie, Placówką Straży Granicznej w Krynkach oraz Komendą Powiatowej Państwowej Straży Pożarnej w Sokółce. W związku z kryzysem migracyjnym samorząd gminy ściśle współpracował ze Strażą Graniczną, Wojskiem, WOT i Policją.

1. JEDNOSTKI OCHRONY PRZECIWPOŻAROWEJ W GMINIE

Na terenie Gminy Szudziałowo zarejestrowanych w Krajowym Rejestrze Sądowym jest pięć jednostek ochrony przeciwpożarowej (3 jednostki OSP typu S, w tym 2 włączone do KSRG oraz 2 jednostki typu M). Jednostki te mają wyodrębnioną osobowość prawną – funkcjonują na mocy ustawy Prawo o stowarzyszeniach.

Do funkcjonujących jednostek należy zaliczyć OSP KSRG Szudziałowo - (2 pojazdy pożarnicze), OSP KSRG Zubrzyca Wielka – (1 pojazd pożarniczy), OSP Wierzchlesie – (1 pojazd pożarniczy).

Pojazdy Ochotniczych Straży Pożarnych z terenu gminy Szudziałowo

Jednostka osp	Typ	pojazd	Rok produkcji	Oznaczenie	Pojemność zbiornika środka gaśniczego zbiornik wody
OSP KSRG Szudziałowo	S-2	Man TGM	2019	GBA 4,6/30	4600 l
		Jelcz 315	1975	GCBA 6/32	6000 l
OSP KSRG Zubrzyca Wielka	S-1	Man TGM	2020	GBA 4,6/30	4600 l
OSP Wierzchlesie	S-1	Star 244	1991	GBA 2,5/16	2500 l

Działania ratowniczo-gaśnicze Ochotniczych Straży Pożarnych

Ochotnicze Straże Pożarne z terenu gminy Szudziałowo realizują zadania związane z gaszeniem pożarów, usuwaniem skutków klęsk żywiołowych, ratownictwem medycznym, ratownictwem technicznym oraz zapobieganiem miejscowych zagrożeń.

W 2022 roku jednostki OSP z terenu gminy Szudziałowo uczestniczyły w 118 działaniach ratowniczo-gaśniczych. Porównując do 2021 roku jednostki dysponowano o 7 więcej do pożarów oraz o 39 razy więcej do miejscowych zagrożeń.

Działania prowadzone w 2022 roku

JEDNOSTKA OSP	Ilość prowadzonych działań		
	Pożar	Miejscowe zagrożenia, pozostałe wyjazdy	Razem
OSP KSRG Szudziałowo	23	47	70
OSP KSRG Zubrzyca Wielka	18	25	43
OSP Wierzchlesie	3	2	5

Środki finansowe przeznaczone na ochronę przeciwpożarową w 2022 r.

W 2022 roku na ochronę przeciwpożarową gmina Szudziałowo zaplanowała w budżecie środki finansowe w wysokości 251.041,59 zł. Roczne wydatki gminy Szudziałowo na ochronę przeciwpożarową wyniosły 233.274,86 zł.

Środki finansowe pozyskane przez gminę Szudziałowo w ramach dotacji oraz określenie ich przeznaczeni dla poszczególnych jednostek OSP

Nazwa instytucji/jednostki organizacyjnej dotującej Gminę Szudziałowo	Dotacja w zł	Środki z budżetu Gminy Szudziałowo w zł	Przeznaczenie
Urząd Marszałkowski Województwa Podlaskiego	10.000,00	760,00	Ubranie specjalne 3 cz. FHR 008 Max PL/M Rękawice strażackie GLS-001M Buty specjalne Spartan+

Środki finansowe pozyskane przez jednostki OSP Gminy Szudziałowo

OSP	Nazwa instytucji udzielającej dotacji, darowizny	Kwota dotacji, darowizny	Wkład własny	Przeznaczenie dotacji, darowizny
OSP Szudziałowo	KG PSP	5 386,00 zł.	684,00 zł	<ul style="list-style-type: none"> - Lina półstatyczna CAMP IRIDIUM - Zwijadło węzowe - Trójnóg ratowniczy TM 15 - Błoczek ratowniczy podwójny Twin Roll - Kominarki niepalne.
	Urząd Gminy Szudziałowo	1 000,00		
	Urząd Marszałkowski	1 000,00		
	Darowizny	1 350,00		
OSP Zubrzyca Wielka	KG PSP	11 000,00 zł.	0 zł.	<ul style="list-style-type: none"> - Ubrania specjalne, hełmy, rękawice - Pompa Rosenbauer Nautilus - Parawan - Węże - Zestaw do wyważania drzwi LUKAS HTS 99
	Urząd Gminy Szudziałowo	1 990,00 zł.		
	Darowizny	27 300,00 zł.		
OSP Wierzchlesie	KG PSP	3 265,00 zł.	75,00 zł.	- Ubranie specjalne.

Przygotowanie jednostek ochrony przeciwpożarowej do działań ratowniczo-gaśniczych

W 2022 roku Komenda Powiatowa Państwowej Straży Pożarnej w Sokółce organizowała szkolenia, w których uczestniczyli druhowie z terenu gminy Szudziałowo:

5 druhów w szkoleniu podstawowym strażaków ratowników,

7 druhów w szkoleniu kwalifikowanej pierwszej pomocy przedmedycznej,

1 druh w szkoleniu kierowania pojazdem samochodowym o dopuszczalnej masie całkowitej powyżej 3,5 t.

Organizacja stanowisk poboru wody na potrzeby ochrony przeciwpożarowej (sieć wodociągowa)

W Gminie Szudziałowo funkcjonują dwie stacje wodociągowe Szudziałowo (z liczbą studni 2) oraz Babiki (z liczbą studni 2). Stacje wyposażone są w system awaryjnego zasilania (2 agregaty prądotwórcze). Wodociągi zasilają 27 wsi co stanowi 63% ogółu miejscowości należących do gminy Szudziałowo. W pasie dróg gminnych w których umieszczono linie wodociągowe znajduje się 38 hydrantów.

Wykaz dróg gminnych z oznaczoną liczbą hydrantów

Nr drogi Gminnej	Ciąg drogi Gminnej	Ilość hydrantów
G 1 104921B	SŁÓJKA – ROWEK - JEZIOREK DO DROGI WOJEWÓDZKIEJ BIAŁYSTOK - KRYNKI	4
G 2 104922B	TALKOWSZCZYŻNA - SOSNOWIK	0
G 3 104923B	OD DROGI WOJEWÓDZKIEJ BIAŁYSTOK – KRYNKI DO POCZOPEK – MARKOWY WYGON – NOWY OSTRÓW	0
G 4 104924B	OD ULICY WSI OBOK REMIZY OSP DO DROGI POWIATOWEJ WIERZCHLESIE - ŁAŻNISKO	1
G 5 104925B	ULICA WSI MISZKIENIKI WIELKIE	1
G 6 104926B	CZĘŚĆ ULICY SUCHYNICZE – ULICA WSI CHMIELEWSZCZYŻNA DO SKOWANIA DRÓG GRUNTOWYCH PRZY POSESJI PANA HARASIMOWICZA	3
G 7 104927B	SZUDZIAŁOWO - SŁOJA	1
G 8 104930	HARKAWICZE - PIEROŻKI	0
G 9 104931B	SUCHYNICZE W KIERUNKU WSI HORCZAKI	2
G 10 104933B	ULICA WSI GRZYBOWSZCZYŻNA	0
G 11 104934B	OD DROGI POWIATOWEJ SZUDZIAŁOWO – HARKAWICZE - JUROWLANY UL. WSI SUKOWICZE	0

G 12 104935B	OD DROGI WOJEWÓDZKIEJ SOKÓŁKA – KRYNKI DO WSI OSTRÓWEK ŁĄCZNIE Z ULICĄ	4
G 13 104936B	OD DROGI POWIATOWEJ WIERZCHLESIE – SŁÓJKA CZĘŚĆ ULICY WIERZCHLESIE W KIERUNKU POŁUDNIOWYM	6
G 14 104937B	ULICA WSI STARE TRZCIANO	2
G 15 104938B	ULICA WSI ŁAŻNISKO	12
Dz.nr 138	DROGA DOJAZDOWA DO PÓL WE WSI PODŁAŻNISKO	2
G 16 104945B	ULICA SZKOLNA	4
G 17.1 G 17.2 104946B	ULICA SPORTOWA	0 0
G 18 104947B	ULICA SPÓŁDZIELCZA	1
G 19 104949B	ULICA DZIAŁKOWA	1
G 20 104950B	ULICA CENTRALNA	3
G 21 104951B	ULICA WIOSENNA	1
G 22 104952B	ULICA KRÓTKA	1
G 23 104953B	ULICA SPACEROWA	3
G 24 104954B	ULICA OWOCOWA	0
Razem:		38

Zarządzanie kryzysowe

W 2022 r. na działania związane z zarządzaniem kryzysowym w budżecie Gminy Szudziałowo zarezerwowano 36 000,00 zł.

Gmina Szudziałowo nie poniosła kosztów związanych z zarządzaniem kryzysowym.

Kwalifikacja wojskowa

1. Wykaz przedpoborowych został sporządzony przez ewidencję ludności prawidłowo i w wyznaczonym czasie.
2. Wezwano do rejestracji - **10** przedpoborowych
3. Zgłosiło się do rejestracji - **8** przedpoborowych
4. Nie zgłosiło się do rejestru - **2** przedpoborowych
 - 1 osoba – wg ustaleń Policji przebywa poza granicami kraju.
 - 1 osoba – wg ustaleń Policji przebywa w miejscowości na terenie gminy Szudziałowo.

Wyżej wymienieni przedpoborowi zostali wpisani do wykazu osób o nieuregulowanym stosunku do służby wojskowej.

5. Na wniosek Komendanta WKU wezwano do rejestracji 1 kobietę.
6. Wezwano 6 przedpoborowych roczników starszych. Stawił się 1 przedpoborowy w mieście Sochaczew, pozostali wg ustaleń przebywają poza granicami kraju.

2. Współpraca z CERT POLSKA

W ramach przeciwdziałania cyberprzestępczości Urząd Gminy Szudziałowo nawiązał współpracę z CERT POLSKA. Zespół CERT Polska działa w strukturach NASK — Państwowego Instytutu Badawczego, prowadzącego działalność naukową, krajowy rejestr domen.pl i dostarczającego zaawansowane usługi teleinformatyczne. CERT Polska to pierwszy powstały w Polsce zespół reagowania na incydenty.

Jednostki samorządu terytorialnego są objęte podstawową regulacją w zakresie cyberbezpieczeństwa tj. ustawą z dnia 5 lipca 2018 roku o krajowym systemie cyberbezpieczeństwa. Urząd gminy, jako podmiot publiczny, w ramach krajowego systemu cyberbezpieczeństwa ma 3 podstawowe obowiązki:

1. zgłoszenie osób do kontaktu z właściwym zespołem CSIRT (CERT Polska) poziomu krajowego,
2. zgłaszanie - najpóźniej w terminie do 24 godzin od wykrycia — incydentu do właściwego zespołu CSIRT,
3. zapewnienie obsługi incydentu.

W 2022 roku Urząd Gminy Szudziałowo zgłosił do CERT Polska 22 incydenty. Były to głównie podejrzane wiadomości e-mail zawierające podejrzane załączniki lub phishing (metoda oszustwa, w której przestępca podszywa się pod inną osobę lub instytucję w celu wyłudzenia poufnych informacji, zainfekowania komputera szkodliwym oprogramowaniem czy też nakłonienia ofiary do określonych działań) czy też szantaż.

3. Wymagania dostępności cyfrowej dla podmiotów publicznych

Wszystkie strony internetowe i aplikacje mobilne podmiotów publicznych muszą być dostępne cyfrowo. Obowiązek ten wynika z ustawy z 4 kwietnia 2019 roku o dostępności cyfrowej stron internetowych i aplikacji mobilnych podmiotów publicznych. WCAG to skrót od Web Content Accessibility Guidelines czyli wytycznych dotyczących dostępności treści internetowych. Obecnie obowiązuje wersja 2.1 tych wytycznych. WCAG 2.1 opiera się na 4 zasadach: postrzegalność, funkcjonalność, zrozumiałość, solidność (w polskim i unijnym prawie określana jako kompatybilność). Wbrew pozorom zasady te nie są techniczne, a raczej zmuszające do myślenia o różnych użytkownikach, którzy np.: chcą wiedzieć co jest na zdjęciu choć nie widzą, nie mogą korzystać z myszy, a jedynie z klawiatury, powiększają sobie widok stron lub zmieniają kolory i kontrast, żeby móc lepiej widzieć treści, zmienić ustawienia przeglądarki, aby treść była bardziej czytelna. Zasady dotyczą wszystkich elementów strony i aplikacji - kodu, treści i sposobu działania.

Zasady WCAG 2.1 są podzielone na 13 wytycznych. Każda wytyczna jest z kolei podzielona na określone wymagania („kryteria sukcesu”).

Na podstawie Ustawy o zapewnieniu dostępności osobom ze szczególnymi potrzebami z dnia 19 lipca 2019 roku w Urzędzie Gminy Szudziałowo został powołany koordynator do spraw dostępności. Do zadań koordynatora do spraw dostępności należy m.in.:

1. wsparcie osób ze szczególnymi potrzebami w dostępie do usług świadczonych przez Urząd Gminy Szudziałowo,
2. przygotowanie i koordynacja wdrożenia planu działania na rzecz poprawy zapewnienia dostępności osobom ze szczególnymi potrzebami,
3. monitorowanie działalności Urzędu Gminy Szudziałowo w zakresie zapewnienia dostępności osobom ze szczególnymi potrzebami.

Plan działania na rzecz poprawy zapewnienia dostępności osobom ze szczególnymi potrzebami Urzędu Gminy Szudziałowo obejmuje pełną diagnozę badanego podmiotu, ustalenie działań z zakresu poprawy dostępności oraz harmonogram wdrażania. Plan działania został sporządzony na lata 2022 – 2023 i został opublikowany na stronie podmiotowej BIP.

Zgodnie z art. 11 ustawy do 31.03.2021 roku na portalu sprawozdawczym GUS został sporządzony i przekazany do właściwego wojewody raport o stanie dostępności.

W 2022 roku pracownicy Urzędu Gminy Szudziałowo kontynuowali udział w projekcie „Dostępne Podlaskie – szkolenia i doradztwo dla jednostek samorządu terytorialnego”, finansowanym ze środków Unii Europejskiej w ramach Programu Operacyjnego Wiedza Edukacja Rozwój 2014-2020”. Liderem projektu była firma Open Education, wykonawcą szkoleń OWOP przy Partnerstwie Uniwersytetu Białostockiego. W ramach projektu firma Top Focus przeprowadziła w urzędzie audyty: architektoniczny, cyfrowy i komunikacyjno-informacyjny. Audyty miały na celu weryfikację stanu zapewnienia dostępności urzędu. We wnioskach z audytu znalazły się rekomendacje działań do realizacji w celu zapewnienia dostępności urzędu. W ramach drobnych dostosowań w związku z realizacją projektu „Dostępne Podlaskie – szkolenie i doradztwo dla jednostek samorządu terytorialnego” zakupiono: tabliczki informacyjne w formie wizualnej oraz dotykowej w języku Brailła wraz z NFC, taśmę antypoślizgową, ostrzegawczą czarno-żółtą, system przyzywowy Call Hear wraz z tabliczką oraz matę bezpieczeństwa.

XIII. Podsumowanie

Raport o stanie gminy Szudziałowo za 2022 rok został opracowany na podstawie danych przygotowanych przez pracowników merytorycznych Urzędu Gminy Szudziałowo oraz Kierowników/Dyrektorów i pracowników jednostek podległych. W dokumencie przedstawiono najważniejsze informacje związane z funkcjonowaniem gminy Szudziałowo w 2022 roku. Raport ma charakter ogólny. Wszystkie szczegółowe dane i wyliczenia dotyczące realizacji zadań gminy znajdują się w sprawozdaniach przyjmowanych przez Radę Gminy Szudziałowo i są dostępne na stronie biuletynu informacji publicznej gminy Szudziałowo.